

## 2. Analytická část

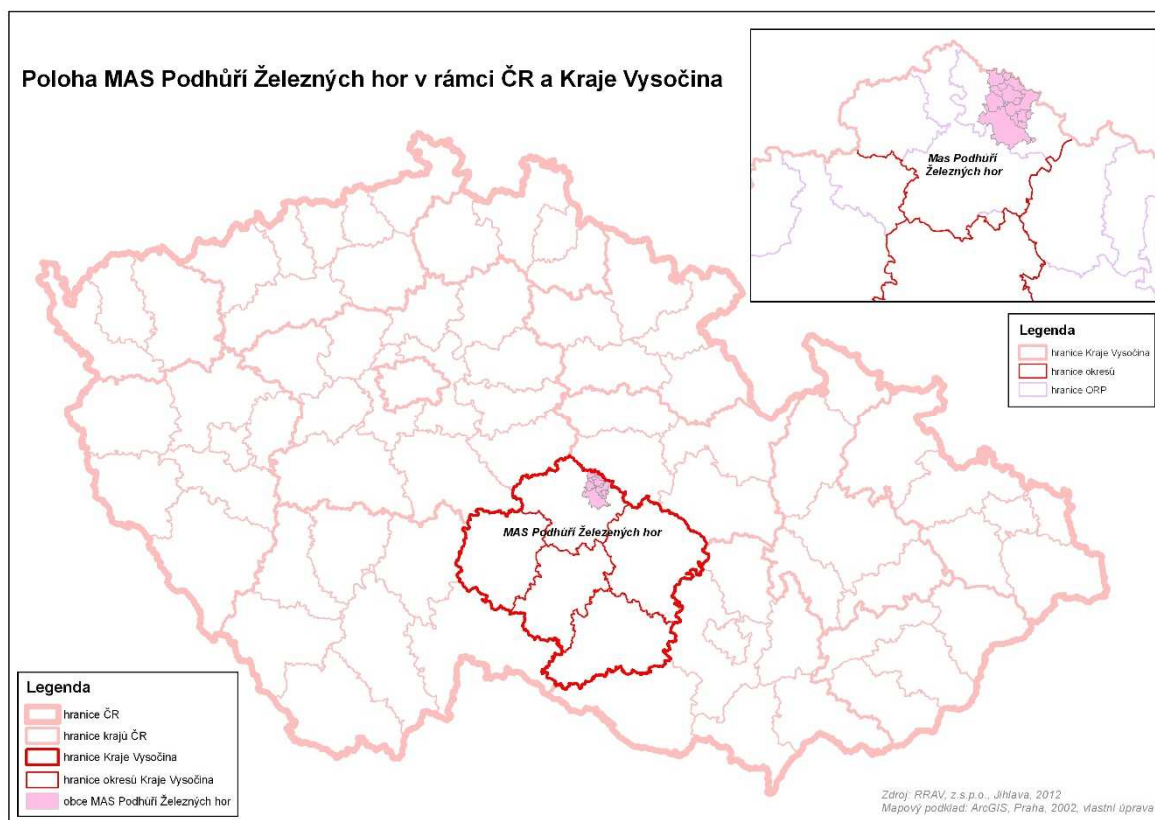
### 2.1. Socioekonomická analýza

Kapitola popisuje stav jednotlivých oblastí rozvoje území, zachycuje hlavní trend jejich vývoje, postihnoutí vazeb, jejich podmíněnosti a identifikuje kvantitativní i kvalitativní přednosti či nedostatky.

#### 2.1.1. Poloha a rozloha území

Území MAS Podhůří Železných hor je tvořeno 13 obcemi (Chotěboř, Maleč, Nová Ves u Chotěboře, Víška, Čečkovice, Jeřišno, Klokočov, Rušínov, Lány, Libice nad Doubravou, Dolní Sokolovec, Bezděkov a Sloupno) spadajícími do správního obvodu obce s rozšířenou působností Chotěboř. Nachází se v severní části Kraje Vysočina u hranic s Pardubickým krajem. Obce Chotěboř, Čečkovice, Jeřišno, Maleč a Nová Ves u Chotěboře leží v jihovýchodní části Chráněné krajinné oblasti Železné hory. Polohu území zobrazuje obrázek č. 2.1.

**Obr. 2.1: Poloha MAS Podhůří Železných hor v rámci České republiky a Kraje Vysočina**



Pramen: RRAV, s.s.r.o., Jihlava, 2012

Území MAS je dále tvořeno 48 částmi obce, přičemž nejvíc jich má Chotěboř, Libice nad Doubravou a Maleč, ostatní obce mají pět a méně částí. Rozdělení obcí podle počtu obyvatel je zobrazeno v tabulce č. 2.1

Tabulka č. 2.1 Rozdělení obcí dle počtu obyvatel

Počet obyvatel	Počet obcí
Do 200	7
201-1000	5
1001 a více	1

Pramen: vlastní

Největší počet obcí – 7, patří do kategorie malých, tedy do 200 obyvatel. Celkem žije v malých obcích pouze 723 obyvatel. Do kategorie obcí s 200 – 1000 obyvateli spadá 5 obcí a žije v nich 3 139 obyvatel. Více než tisíc obyvatel má v současnosti již pouze Chotěboř. Rozlohou je největší rovněž město Chotěboř (5,4 tis. ha), nad 2 tis. ha má také Libice nad Doubravou a nad tisíc hektarů Maleč, Jeřišno a Nová Ves u Chotěboře. Celková rozloha území MAS je 13 887 ha.

Hustota osídlení činí v regionu MAS průměrně 92,5 obyvatel/km<sup>2</sup> a kromě Chotěboře (174,7 obyv. / km<sup>2</sup>) je ve všech obcích vždy nižší než hustota osídlení v ČR (133 obyvatel/km<sup>2</sup>) i v Kraji Vysočina (75,8 obyvatel/km<sup>2</sup>).

Tab. 2.2: Základní charakteristiky členských obcí MAS Podhůří Železných hor (k 31. 12. 2014)

Obec	Počet částí obce	Počet obyvatel k 31. 12. 2014	Rozloha (ha)
<b>Bezděkov</b>	3	264	535
<b>Čečkovice</b>	1	78	243
<b>Dolní Sokolovec</b>	2	78	284
<b>Chotěboř</b>	9	9 444	5 405
<b>Jeřišno</b>	5	294	1 018
<b>Klokočov</b>	2	121	222
<b>Lány</b>	1	53	204
<b>Libice nad Doubravou</b>	10	862	2 196
<b>Maleč</b>	7	674	1 210
<b>Nová Ves u Chotěboře</b>	2	575	1 242
<b>Rušinov</b>	4	170	757
<b>Sloupno</b>	1	44	186
<b>Víska</b>	1	179	386

MAS celkem	<b>48</b>	<b>12 836</b>	<b>13 887</b>
------------	-----------	---------------	---------------

Pramen: Malý lexikon obcí ČR 2012, ČSÚ, 2012; Historický lexikon obcí České republiky 1869 – 2005, I. díl, ČSÚ, Praha, 2006

Obr. 2.2: Obce a části obcí MAS Podhůří Železných hor a hustota zalidnění v obcích



Pramen: Malý lexikon obcí ČR 2012, ČSÚ, 2012, mapový podklad: ArcČR, ARCDATA Praha, s.r.o., 2013, vlastní zpracování

### 2.1.2. Vývoj počtu obyvatel

Území MAS Podhůří Železných hor má v současnosti 12 836 obyvatel, což je o něco méně než před deseti lety. Podrobný vývoj počtu obyvatel za posledních deset let zachycuje následující tabulka.

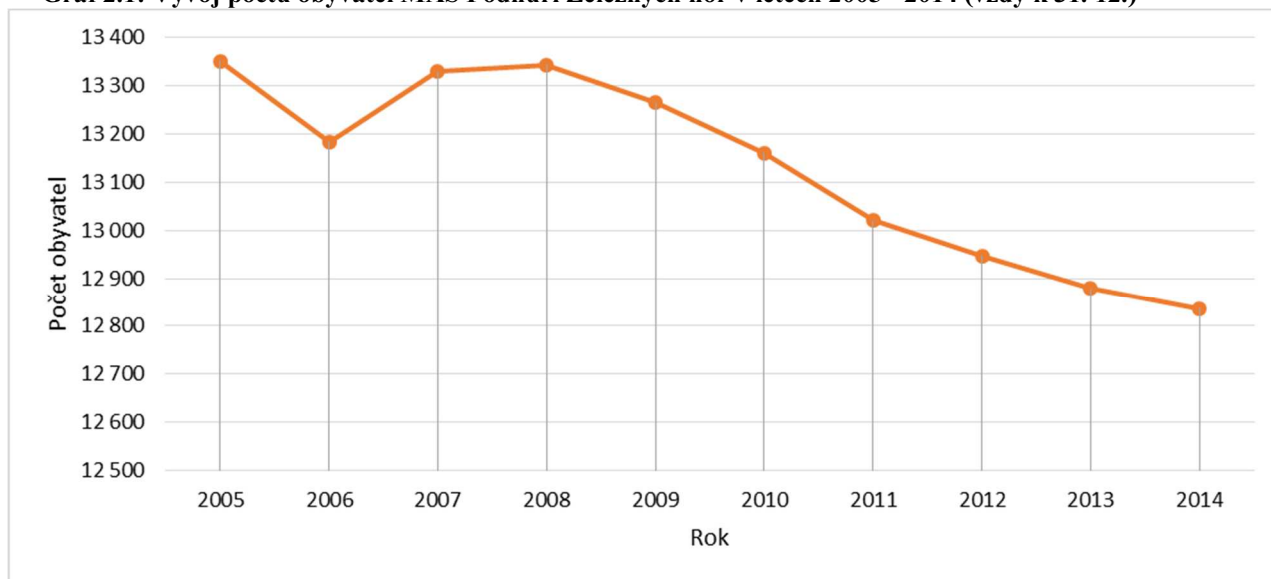
Tab. 2.3: Vývoj počtu obyvatel v obcích MAS Podhůří Železných hor v letech 2005-2014

	2005	2006	2007	2008	2009	2010	2011	2012	2013	2014
<b>MAS celkem</b>	13 351	13 184	13 330	13 344	13 265	13 161	13 020	12 947	12 879	12 836
Bezděkov	242	242	251	254	257	257	254	258	261	264
Čečkovice	91	89	86	78	79	78	81	83	81	78
Dolní Sokolovec	91	86	89	95	91	92	92	93	86	78
Chotěboř	9 914	9 765	9 907	9 906	9 819	9 719	9 560	9 506	9 480	9 444
Jeřišno	319	311	304	306	308	309	310	303	300	294
Klokočov	115	113	113	113	113	111	116	120	121	121
Lány	68	65	67	63	64	63	57	55	53	53
Libice n. D.	852	850	847	856	860	857	860	859	857	862
Maleč	704	712	703	700	700	702	691	693	669	674
Nová Ves u Chot.	561	570	575	591	583	585	588	578	574	575
Rušínov	167	165	168	163	169	167	187	174	177	170
Sloupno	46	46	46	45	44	49	43	48	45	44
Víska	181	170	174	174	178	172	181	177	175	179

Pramen: Databáze demografických údajů za obce ČR, Územní změny, počty obyvatel, narození, zemřelí, stěhování (1971 – 2014), ČSÚ, Praha, 2012

Nejvíce obydlenou obcí vždy byla a je Chotěboř. Druhou nejvíce obydlenou obcí je Libice nad Doubravou, která se v roce 2010 stala městysem. Za posledních deset let docházelo spíše k úbytku obyvatel, jak vidíme v grafu. Do budoucna se tak dá předpokládat, že vývoj počtu obyvatel na území MAS bude mít klesající tendenci. Nejvýraznější úbytek, o téměř 5 %, lze pozorovat u města Chotěboř. Pouze u pět obcí došlo v roce 2014 k malému nárůstu obyvatel oproti roku 2005.

**Graf 2.1: Vývoj počtu obyvatel MAS Podhůří Železných hor v letech 2005 - 2014 (vždy k 31. 12.)**



zemřelo pak celkem 1148 osob. Přirozený přírůstek byl za posledních 10 let v úhrnu kladný a činil 151 osob. Průměrně ročně tedy přibývalo na území MAS přirozenou měnou zhruba 15 obyvatel.

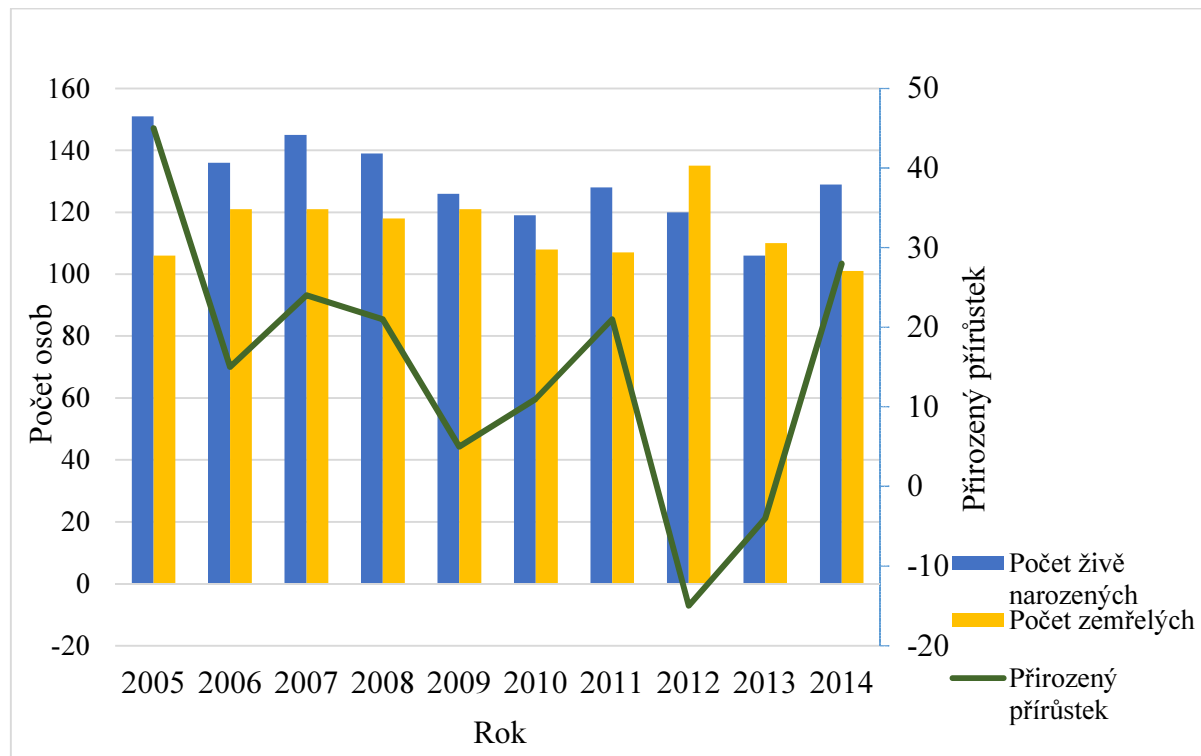
Následující tabulka zachycuje vývoj základních složek přirozeného pohybu obyvatel obcí MAS v letech 2005 – 2014. Průměrná hrubá míra porodnosti činila 9,9 ‰, což bylo méně než na úrovni ČR (10,4 ‰) i Kraje Vysočina (10,0 ‰). Rozdíl mezi počtem živě narozených a počtem zemřelých v daném roce vyjadřuje **přirozený přírůstek**, který byl v případě MAS celkově kladný. Záporný přírůstek byl pouze v letech 2012 a 2013.

**Tab. 2.4: Vývoj počtu narozených, zemřelých a přirozeného přírůstku obyvatel MAS Podhůří Železných hor v letech 2005 - 2014**

Rok	Počet živě narozených	Počet zemřelých	Přirozený přírůstek	Hrubá míra (v ‰)		
				porodnosti	úmrtnosti	přirozeného přírůstku
2005	151	106	45	11,4	8	2,2
2006	136	121	15	10,3	9,1	3,4
2007	145	121	24	10,9	9,1	1,1
2008	139	118	21	10,4	8,8	1,8
2009	126	121	5	9,5	9,1	1,6
2010	119	108	11	9	8,2	0,4
2011	128	107	21	9,8	8,2	0,8
2012	120	135	-15	9,3	10,5	-1,2
2013	106	110	-4	8,3	8,6	-0,3
2014	129	101	28	10,0	7,9	2,2
<b>Průměr</b>	<b>129,9</b>	<b>114,8</b>	<b>15,1</b>	<b>9,9</b>	<b>8,7</b>	<b>0,8</b>

Pramen: Databáze demografických údajů za obce ČR, Územní změny, počty obyvatel, narození, zemřelí, stěhování (1971 – 2014), ČSÚ, Praha, 2012, vlastní výpočty

**Graf 2.2: Vývoj počtu narozených, zemřelých a přirozeného přírůstku obyvatel v MAS Podhůří Železných hor v letech 2005 – 2014**



Pramen: vlastní

### 2.1.3. Věková struktura

Průměrný věk obyvatel MAS je 42,4 let. Nejmladší obyvatelé žijí ve Vísce a v Nové Vsi u Chotěboře. Naopak nejstarší obyvatelé žijí v Lánech, kde je průměrný věk o 9 let vyšší než ve Vísce. Největší rozdíl (9) mezi počtem mužů a žen ve věku 0 – 14 let je v obci Nová Ves u Chotěboře, více je žen. Ve věkové kategorii 15-64 let je největší rozdíl (192) mezi počtem mužů a žen v Chotěboři, více je mužů. Nejvýraznější rozdíl lze vidět ve věkové kategorii 64+. Celkově je více žen než mužů a to o 395.

**Tab. 2.5: Věková struktura obyvatel obcí MAS Podhůří Železných hor k 31. 12. 2014**

Název obce	0-14			15-64			64+			Prům. věk
	Muži	Ženy	Celkem	Muži	Ženy	Celkem	Muži	Ženy	Celkem	
Bezděkov	29	14	43	78	82	160	30	31	61	43,8
Čečkovice	6	6	12	24	26	50	7	9	16	45,6
Dolní Sokolovec	2	3	5	30	30	60	4	9	13	43,9
Chotěboř	683	686	1 369	3255	3063	6 318	719	1038	1 757	42,3
Jeřišno	21	21	42	104	94	198	24	30	54	42,7
Klokočov	9	8	17	37	34	71	12	21	33	45,4
Lány	4	2	6	19	13	32	4	11	15	50,7
Libice n. D.	60	63	123	281	289	570	78	91	169	43
Maleč	40	44	84	232	221	453	59	78	137	43,7
Nová Ves u Chot.	42	51	93	200	179	379	49	54	103	41,2
Rušínov	13	8	21	58	54	112	17	20	37	46,3
Sloupno	4	4	8	12	10	22	5	9	14	46,4
Viska	14	10	24	71	58	129	12	14	26	41,2
<b>Celkem</b>	<b>927</b>	<b>920</b>	<b>1 847</b>	<b>4401</b>	<b>4153</b>	<b>8 554</b>	<b>1020</b>	<b>1415</b>	<b>2 435</b>	<b>42,4</b>

#### 2.1.4. Ekonomická aktivita

Ekonomická aktivita obyvatelstva vyjadřuje počet obyvatel, kteří jsou schopni se podílet na ekonomickém růstu a rozvoji území a zjišťuje se pouze při sčítání lidu. V obcích MAS Podhůří Železných hor žilo v roce 2011 celkem 6 362 ekonomicky aktivních a z celkového počtu obyvatel starších 15 let (míra ekonomické aktivity) tak představovali 59,0 %, což bylo zhruba stejně jako v roce 2001 (ekonomicky aktivních bylo tehdy 59,7 %) a také jako v Kraji Vysočina (59,2 %), ale méně než v ČR (61,1 %). Z následující tabulky je patrné, že nejsilnější skupinou v regionu jsou stejně jako v případě kraje ekonomicky aktivní osoby s nejvýše středním vzděláním bez maturity (42,6 %, kraj 42,3 %), což je rozdíl od situace v celé ČR, kde byli nejsilnější skupinou ekonomicky aktivní s nejvýše středním vzděláním s maturitou (37,8 %). O něco nižší než v kraji byl v regionu podíl vysokoškoláků (13,2 %) a také osob s nejvýše základním vzděláním (5,8 %); v komparaci s ČR byly rozdíly výraznější (viz následující tabulka).

**Tab. 2.6: Struktura ekonomicky aktivního obyvatelstva území MAS Podhůří Železných hor, Kraje Vysočina a ČR dle vzdělání**

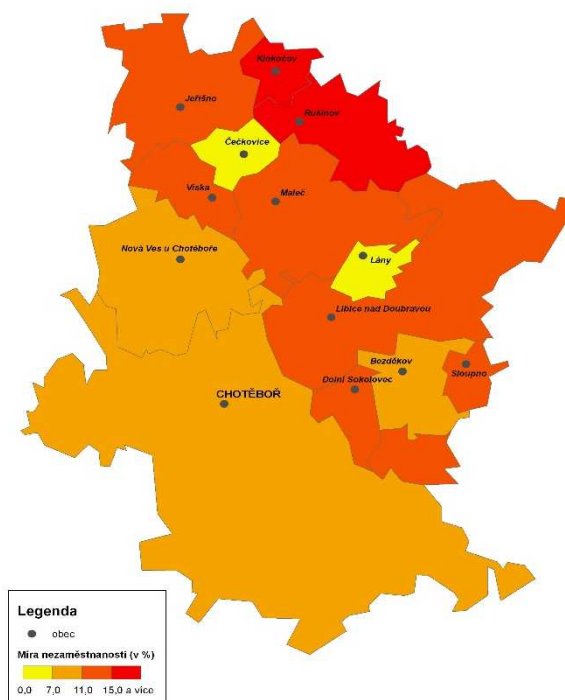
Vzdělání	MAS Podhůří Železných hor		Kraj Vysočina (v %)	Česká republika (v %)
	abs.	%		
základní včetně bez vzdělání	380	5,8	6,1	8,2



střední bez maturity	2 801	42,6	42,3	36,9
střední s maturitou	2 525	38,4	37,9	37,8
vysokoškolské	871	13,2	13,7	17,1
<b>Ekonomicky aktivní celkem</b>	<b>6 577</b>	<b>100,0</b>	<b>262 107</b>	<b>5 523 428</b>

Pramen: Sčítání lidu, domů a bytů 2011, ČSÚ, Praha, 2012 – předběžné výsledky, vlastní výpočty

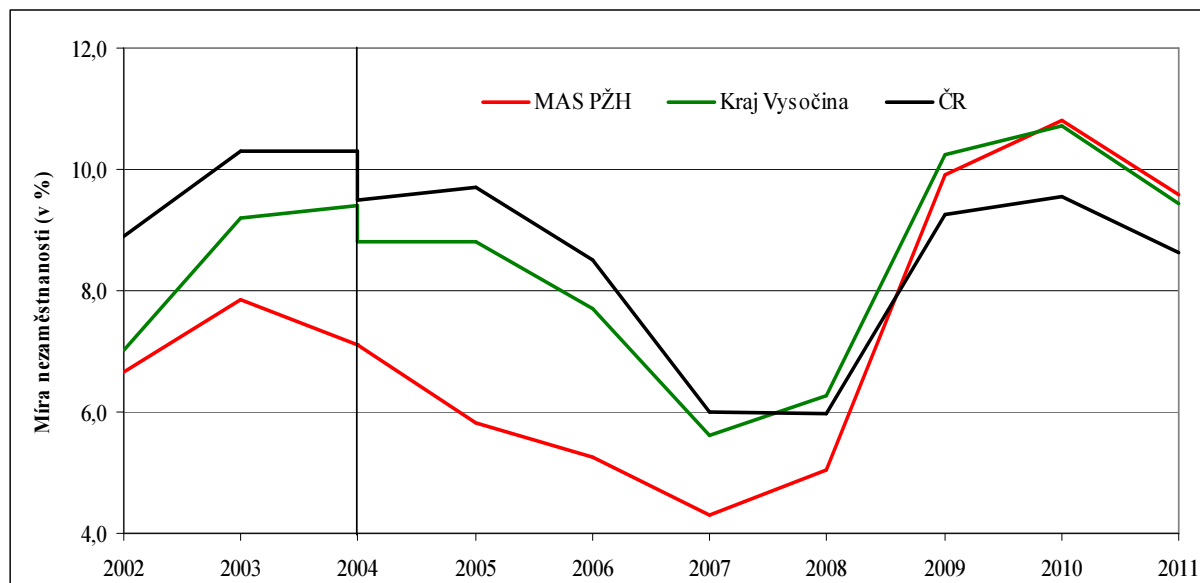
**Obr. 2.3: Míra nezaměstnanosti v obcích MAS Podhůří Železných hor k 31. 12. 2011**



Pramen: Uchazeči o zaměstnání a volná pracovní místa v okresech ČR, 2006 - 2011, SSZ MPSV ČR, 2007 – 2012, <http://portal.mpsv.cz>, vlastní výpočty

Dle údajů Ministerstva práce a sociálních věcí ČR (MPSV ČR) lze definovat také **vývoj nezaměstnanosti** na území regionu, a to jednak za pomoci změn v počtu uchazečů o zaměstnání a v jejich struktuře, ale také prostřednictvím průběhu míry registrované nezaměstnanosti ve srovnání s vývojem ve vyšších územních celcích. Území MAS Podhůří Železných hor vykazovalo jako celek v předchozích 10 letech nejprve relativně příznivější situaci na trhu práce než v Kraji Vysočina a v ČR, a to až do roku 2009. Minima v míře nezaměstnanosti během sledovaného období bylo dosaženo v roce 2007, a to 4,3 %, což bylo podstatně méně než na úrovni kraje (5,6 %) i ČR (6,0 %).

**Graf 2.3: Vývoj míry nezaměstnanosti v území MAS Podhůří Železných hor (MAS PŽH), v Kraji Vysočina a v ČR v letech 2002 – 2011 (vždy k 31.12)**



Pramen: Uchazeči o zaměstnání a volná pracovní místa v okresech ČR, 2006 - 2011, SSZ MPSV ČR, 2007 – 2012, <http://portal.mpsv.cz>, vlastní výpočty

Během roku 2008 situace v ČR z hlediska míry nezaměstnanosti ještě stagnovala, ale na region MAS i na kraj již dolehly projevy ekonomická krize, přičemž v území MAS vzrostla míra nezaměstnanosti intenzivněji než v kraji. Velmi výrazný byl však její nárůst především v roce 2009, kdy se dostala nad celorepublikový průměr a dosáhla téměř hodnoty 10 %, což bylo nejvíce za posledních deset let. Rychleji než v kraji i v ČR rostla míra nezaměstnanosti také v roce 2010, na jehož konci činila v daném území 10,8 % a překročila krajské (10,7 %) i republikové (9,6 %) hodnoty. Nad nimi zůstala také v roce následujícím, kdy však již klesla pod hranici 10 %. I když se rok 2012 na úrovni celé ČR vyvíjel nejprve příznivě a nezaměstnanost v polovině roku byla nižší než v roce předchozím, do konce roku došlo ke zvýšení míry nezaměstnanosti nad hodnoty roku 2011 a obdobný vývoj lze předpokládat i ve sledovaném území. Pokud by počet nezaměstnaných vzrostl stejným tempem jako na úrovni okresu Havlíčkův Brod, což je nejmenší území, za které lze v současnosti získat informace, činila by míra nezaměstnanosti v území MAS Podhůří Železných hor o něco více než 10 %.

Počet uchazečů o zaměstnání se během sledovaného období pohyboval mezi 282 v roce 2007 a 656 v roce 2010. Největší nárůst byl obdobně jako u míry nezaměstnanosti zaznamenán během roku 2009, kdy se téměř zdvojnásobil (z 330 na 650). Celkově je možné konstatovat, že ekonomická krize měla na obyvatelstvo regionu podstatně negativnější dopad než na jiná území v rámci ČR, neboť zatímco v době hospodářského vzestupu vykazoval

region příznivé hodnoty ve srovnání s republikovým průměrem, ekonomická krize jeho situaci výrazně zkomplikovala. Obdobně lze hovořit také o celém Kraji Vysočina.

Z dat MPSV ČR lze hodnotit také **strukturu uchazečů o zaměstnání** např. podle vzdělání a délky nezaměstnanosti a také její změnu, v tomto případě od roku 2007, který lze považovat za vrchol ekonomické konjunktury v ČR, do roku 2011. Následující tabulka zachycuje danou strukturu na všech sledovaných územních úrovních. Nejvýraznější změna nastala v případě uchazečů s vyšším odborným a s vysokoškolským vzděláním – jejich podíl činil v roce 2007 pouze necelých 6 %, kdežto na konci roku 2011 téměř 9 %, což bylo více než na úrovni celé ČR i kraje.

Dostí výrazně vzrostl v regionu také podíl uchazečů o zaměstnání, kteří měli střední vzdělání bez maturity (na 51,1 %), zatímco v případě kraje i ČR se jejich podíl za pět let téměř nezměnil. Klesl naopak jak podíl nezaměstnaných s nejvýše základním vzděláním, tak uchazečů s maturitou. Z hlediska nekvalifikovaných osob je na tom region výrazně lépe než v průměru celá ČR, která mezi nezaměstnanými i přes pokles v posledních letech stále evidovala více než čtvrtinu osob s nejvýše základním vzděláním. V případě osob s maturitou se podíly pohybovaly mezi pětinou a čtvrtinou z celkového počtu uchazečů o zaměstnání, ale zatímco v roce 2007 byl jejich podíl největší právě ve sledovaném území MAS, do roku 2011 klesl a byl již nižší než v ČR i Kraji Vysočina.

**Tab. 2.7: Změna ve struktuře uchazečů o zaměstnání dle vzdělání a délky evidence na úřadě práce v MAS Podhůří Železných hor (ŽH), v Kraji Vysočina a v ČR mezi roky 2007 a 2011 (k 31.12.)**

Vzdělání, délka evidence	2007			2011		
	MAS Podhůří ŽH	Kraj Vysočina	ČR	MAS Podhůří ŽH	Kraj Vysočina	ČR
ZŠ	23,9	21,4	31,7	18,7	18,2	27,5
SŠ bez maturity	44,4	49,3	42,3	51,1	50,8	43,0
SŠ s maturitou	25,8	24,6	21,5	21,4	24,9	23,1
VOŠ a VŠ	5,9	4,7	4,5	8,8	6,1	6,3
do 6 měsíců	40,5	50,3	46,3	49,6	50,8	48,0
6 – 12 měsíců	14,7	14,9	15,1	11,0	13,2	15,8
nad 12 měsíců	44,8	34,8	38,6	39,4	36,0	36,2
<b>Celkový počet uchazečů</b>	<b>306</b>	<b>16 202</b>	<b>354 878</b>	<b>589</b>	<b>25 605</b>	<b>508 451</b>

Pramen: GIS prostorová analýza k 31. 12. 2007, MPSV ČR, 2008, GIS prostorová analýza k 31. 12. 2011, Úřad práce České republiky - krajská pobočka v Jihlavě, 2012

Z tabulky 2.7 rovněž vyplývají rozdíly ve struktuře nezaměstnanosti dle délky evidence v jednotlivých územních jednotkách. V roce 2007 jsou zřetelné rozdíly v podílu osob

nezaměstnaných méně než 6 měsíců žijících v obcích regionu ve srovnání s ostatními sledovanými územími, neboť v rámci MAS tito tvořili pouze 40,5 %, kdežto v kraji zhruba polovinu a v ČR 46,3 %. Do roku 2011 se situace srovnala a nezaměstnaní s délkou evidence pod 6 měsíců již obdobně jako na ostatních úrovních tvořili zhruba polovinu. Dlouhodobě nezaměstnaní (nad 12 měsíců) naopak v roce 2007 představovali v obcích regionu větší problém než v ostatních územích (44,8 %), ale jejich podíl do roku 2011 o něco klesl a tito nezaměstnaní se na celkovém počtu uchazečů o zaměstnání podíleli již méně než dvěma pětinami (v kraji i v ČR ještě o něco nižší podíl).

Ze skupin uchazečů o zaměstnání ohrožených na trhu práce lze zdůraznit především ženy, osoby s nižším stupněm vzdělání, nízkou kvalifikací nebo dlouhodobě nezaměstnané. O dvou z nich již byla řeč výše. Ženy tvořily na konci roku 2007 téměř dvě třetiny všech uchazečů o zaměstnání (62,7 %), ale ekonomická krize probíhající v následujících letech měla dopad především na mužské profese, takže v evidenci úřadů práce přibyli právě hlavně muži a podíl žen na celkovém počtu nezaměstnaných v území MAS se snížil na 56,4 %. Na úrovni kraje a ČR tvořily ženy v roce 2007 také nadpoloviční většinu, ale jejich podíl nebyl tak vysoký (oba celky 53,9 %). V roce 2011 pak bylo žen mezi uchazeči o zaměstnání v kraji i v ČR již méně než polovina. Zatímco počet žen v evidenci se zvýšil od roku 2007 o 73 %, v případě mužů to bylo o 125 %. To bylo podstatně více než v Kraji Vysočina (nárůst počtu žen o 42,5 % a mužů 76,3 %) i v ČR (žen bylo o 31,0 % a mužů o 57,7 % více v roce 2012 než v roce 2007).

V obcích MAS Podhůří Železných hor byl jak v roce 2007, tak o pět let později vyšší podíl osob se zdravotním postižením (OZP) než na ostatních sledovaných úrovních. Jejich podíl na celkovém počtu uchazečů o zaměstnání během ekonomické krize klesl, i když jejich počet jak ve sledované oblasti, tak v Kraji Vysočina vzrostl (v ČR se snížil). Obdobná byla situace i v případě nekvalifikovaných osob, tedy osob řazených dle klasifikace zaměstnanosti do 9. třídy (pomocní a nekvalifikovaní pracovníci). Těch bylo v roce 2007 z celkového počtu nezaměstnaných v obcích MAS téměř třetina a více než 30 % jich bylo také v celé ČR, kdežto v Kraji Vysočina jen 23,5 %. Do roku 2011 se přes významný absolutní nárůst jejich podíl na všech uchazečích podstatně snížil, a to na všech územních úrovních. Absolventi škol netvořili v roce 2007 výraznou skupinu mezi nezaměstnanými, ale do roku 2011 se jejich podíl narozdíl od ostatních ohrožených skupin na celkovém počtu uchazečů o zaměstnání zvýšil, nicméně tito stále tvoří méně než desetinu všech uchazečů o zaměstnání. Z uvedeného je tedy zřejmé, že nezaměstnanost postihla během ekonomické krize všechny vrstvy pracující populace, nejen ty, které jsou hůře uplatnitelné na trhu práce.

Tab. 2.8: Ohrožené skupiny na trhu práce v území MAS Podhůří Železných hor (ŽH), v Kraji Vysočina a v ČR

Ohrožené skupiny uchazečů o práci		MAS Podhůří ŽH		Kraj Vysočina		Česká republika	
		abs.	%	abs.	%	abs.	%
Ženy	2007	192	62,7	8 736	53,9	191 150	53,9
	2011	332	56,4	12 444	48,6	250 301	49,2
OZP	2007	82	26,8	3 348	20,7	65 216	18,4
	2011	108	18,3	3 684	14,4	63 092	12,4
Nekvalifikovaní	2007	100	32,7	3 800	23,5	109 229	30,8
	2011	138	23,4	5 146	20,1	129 864	25,5
Absolventi	2007	15	4,9	1 127	7,0	17 792	5,0
	2011	42	7,1	2 078	8,1	29 230	5,7

Pramen: GIS prostorová analýza k 31. 12. 2007, MPSV ČR, 2008, GIS prostorová analýza k 31. 12. 2011, Úřad práce České republiky - krajská pobočka v Jihlavě, 2012

Tabulka 2.9: Struktura uchazečů o zaměstnání (k 31. 12. 2014)

Obec	Počet uchazečů celkem	Počet uchazečů OZP celkem	Dosažitelní uchazeči 15-64 let <sup>1</sup>	Počet uchazečů – evidence nad 12 měsíců celkem	Počet volných míst
Bezděkov	8	2	7	6	0
Čečkovice	2	1	2	1	0
Dolní Sokolovec	8	1	8	3	0
Chotěboř	395	55	388	181	50
Jeřišno	21	21	21	8	0
Klokočov	7	7	7	2	0
Lány	2	1	2	2	0
Libice nad Doubravou	36	8	36	19	0
Maleč	44	11	43	17	0
Nová Ves u Chotěboře	18	2	18	6	0
Rušínov	18	1	18	8	0

<sup>1</sup> Jedná se o uchazeče o zaměstnání ve věku 15-64, kteří mohou bezprostředně nastoupit do zaměstnání při nabídce vhodného pracovního místa, tj. evidovaní nezaměstnaní, kteří nemají žádnou objektivní překážku pro přijetí zaměstnání. Za dosažitelné se nepovažují uchazeči o zaměstnání ve vazbě, ve výkonu trestu, uchazeči v pracovní neschopnosti, uchazeči, kteří jsou zařazeni na rekvalifikační kurzy, nebo uchazeči, kteří vykonávají krátkodobé zaměstnání, a dále uchazeči, kteří pobírají peněžitou pomoc v mateřství nebo kterým je poskytována podpora v nezaměstnanosti po dobu mateřské dovolené.

<b>Sloupno</b>	3	0	3	1	0
<b>Víska</b>	11	2	11	4	0
<b>Celkem</b>	<b>573</b>	<b>92</b>	<b>564</b>	<b>258</b>	<b>50</b>

Pramen: Portál MPSV

### 2.1.5. Hospodářství

Z celkové plochy 13 887 ha, na které se rozprostírá celé území MAS, tvoří zemědělská půda (orná půda, zahrady, sady a trvalé travní porosty – TTP) 60,8 %, což je podstatně více než v ČR (53,7 %) a zhruba stejně jako v Kraji Vysočina (60,4 %). Nezemědělská půda (lesní plochy a vodní plochy, zastavěné území a ostatní plochy) zabírají 39,2 %.

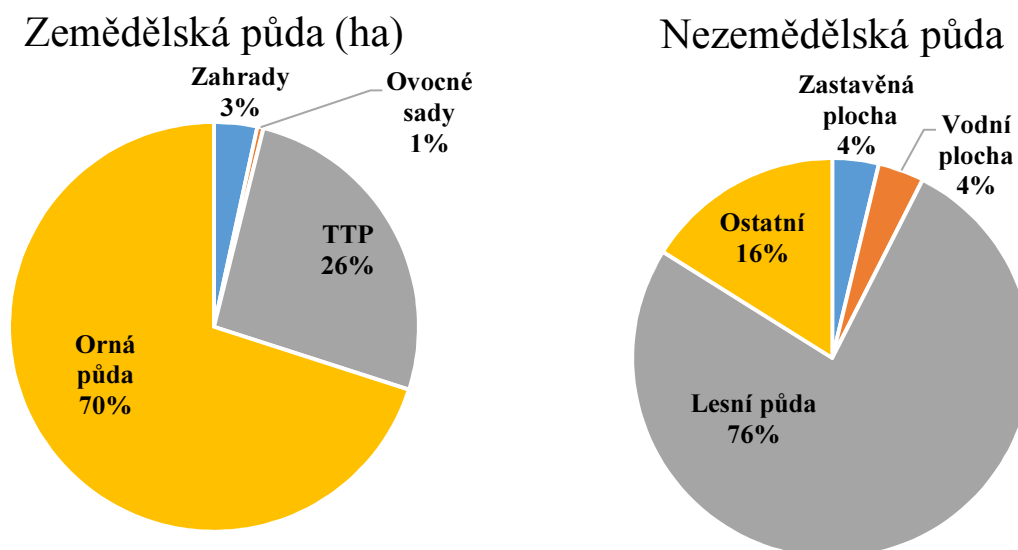
Ze zemědělské půdy zabírá největší plochu orná půda (5 911 ha, což jsou 1,8% z orné půdy v Kraji Vysočina) a trvalé travní porosty (2 201 ha, co je 2,6% z TTP v Kraji Vysočina). V rámci nezemědělské půdy zabírá největší díl lesní půda, a to 4 160 ha. Přestože většinu území pokrývá CHKO Železné hory, stupeň zalesnění tvoří pouze 2% ze zalesněné plochy Kraje Vysočina. Celkové zastavěné území tvoří v regionu pouze 205 ha plochy, což je 2,3% zastavěného území Kraje Vysočina. O něco hůře jsou na tom vodní plochy. V území MAS zabírají 203 ha půdy a to je 1,8% vodních ploch v Kraji Vysočina. Území s jiným než výše jmenovaným využitím („ostatní plochy“<sup>2</sup>) zabírá 879 ha, to jsou 2% z ostatních ploch v rámci Kraje Vysočina. Mezi tzv. ostatní plochy patří i lokality, které jsou nebo byly využívány pro těžební účely. Např. na území obce Maleč a Nová Ves u Chotěboře se nachází dle územně analytických podkladů chráněné ložiskové území cihlářské suroviny a stavebního kamene. Výskyt ložiska cihlářské suroviny byl zaznamenán také v obci Víska. V obci Sloupno v současnosti jako v jediné z obcí MAS funguje také kamenolom (kámen zde těží společnost M - SILNICE a.s.). Na území Dolního Sokolovce vedou hranice chráněného ložiskového území a vyskytují se zde rozsáhlá poddolovaná území, stejně jako území Chotěboře, obcí Jeřišno, Libice nad Doubravou, Maleč a Víska (dle Územně analytických podkladů).

Území MAS Podhůří Železných hor leží ve dvou zemědělských výrobních oblastech (dále ZVO), a to v obilnářské a bramborářské. Do obilnářské spadá území obcí Maleč, Čečkovice, Klokočov, Víska a část obce Rušinov. Obilnářská ZVO je v Kraji Vysočina zastoupena pouze sporadicky a kromě severní části okresu Havlíčkův Brod se nachází ještě

<sup>2</sup> Patří sem všechny ostatní pozemky, určené jako skladištní a dílenské prostory, stavební místa, pozemky určené k dopravě nebo k telekomunikaci, určené pro zdravotnictví, tělesnou výchovu a rekreaci pracujících, rekreační plochy u chat (nikoli soukromých) a hotelů, pozemky určené jako státní přírodní rezervace nebo jiná chráněná území, areály kulturních památek, parky, veřejné nebo soukromé okrasné zahrady, pozemky určené k dobývání nerostů a jiných surovin a k ukládání vedlejších produktů při těžbě nerostů a jiných surovin a jako stálé manipulační prostory apod. Dále jsou to hřbitovy a pozemky, které nejde zemědělsky obdělávat (rokle, výmoly, ochranné hráze atd.) a pozemky, které neposkytují trvalý užitek z jiných důvodů, zejména plochy zarostlé křovinami nebo zanesené štěrkem a kamením nebo slatiny, tj. půdy zamokřené.

v jihovýchodní části okresu Třebíč. V případě území MAS se jedná o podoblast O4, která je charakteristická nadmořskou výškou 400 – 600 m, vyšším stupněm členitosti a svažitosti území a nižším stupněm zornění než v jiných obilnářských oblastech (60 %). Půdy jsou mělké a skeletovité, pěstitelské podmínky podprůměrné pro většinu zemědělských plodin. Ostatní část území MAS náleží do bramborářské ZVO, konkrétně do podtypu B2, která je charakteristická mírně zvlňeným a členitým terénem v nadmořské výšce 400 – 550 m n. m., stupeň zornění je vysoký (80 %), půdy jsou hluboké až středně hluboké, slabě až středně skeletovité, hlinitopísčité až písčitohlinité. Převažují zde hnědé půdy. Pěstební podmínky jsou nadprůměrné pro pěstování konzumních a sadbových brambor. Na základě územně analytických podkladů je možné poznamenat, že se především ve východní části území MAS nachází půdy náchylnější k vodní erozi (půdy nejohroženější vodní erozí jsou v obci Sloupno, půdy ohrožené v obci Lány, půdy na území ostatních obcí jsou mírně ohrožené nebo náchylné). Na druhé straně má většina obcí vysoký podíl půd vyšší třídy ochrany, v případě Lán a Malče jde o vysokou třídu ochrany v rámci zemědělského půdního fondu.

**Graf 2.4: Struktura zemědělské a nezemědělské půdy na území MAS Podhůří Železných hor k 31. 12. 2014**



Pramen: Český statistický úřad, 2014

Využití půdy na území MAS Podhůří Železných hor se odvíjí od odlišného charakteru území v některých méně zalidněných obcích a v Chotěboři či dalších větších obcích. Více než 80 % plochy tvoří zemědělská půda v obcích Ččkovice, Lány a Víška, naopak necelých 30 % v Dolním Sokolovci. Nezemědělská půda zabírá nadpoloviční část území obcí Dolní Sokolovec

(72 %) a Rušinov (62 %). Nejmenší část území pak zabírá v obcích Lány (15%) a Bezděkov (18 %).

### 2.1.6. Ekonomika

Dle Registru ekonomických subjektů (RES) mělo na území regionu MAS k 31. 12. 2014 sídlo celkem 1590 ekonomických subjektů, z toho nejvíce (19 %) jich působilo v činnosti Zpracovatelský průmysl, 14 % zaujímá Velkoobchod a maloobchod a 12 % podnikatelských subjektů se věnuje Stavebnictví a Profesní, vědecké a technické činnosti. Ostatní činnosti zaujímají méně jak 10 % subjektů.

Nejvíce podnikatelských subjektů má město Chotěboř (1194). Více jak 50 podnikatelských subjektů působí v městyse Libice nad Doubravou (94), v Nové Vsi u Chotěboře (70) a v Malči (60). Nejméně ekonomických subjektů je na území obcí Lány (7) a Sloupno (7).

**Tabulka 2.10: Počet podnikatelských subjektů k 31. 12. 2014**

<b>Celkem</b>	<b>1590</b>
Zpracovatelský průmysl	297
Velkoobchod a maloobchod, opravy a údržba motorových vozidel	221
Stavebnictví	196
Profesní, vědecké a technické činnosti	191
Zemědělství, lesnictví, rybářství	128
Ostatní činnosti	117
Ubytování, stravování a pohostinství	69
Nezařazeno	67
Peněžnictví a pojišťovnictví	58
Zdravotní a sociální péče	43
Doprava a skladování	36
Vzdělávání	33
Kulturní, zábavní a rekreační činnosti	27
Veřejná správa a obrana, povinné sociální zabezpečení	24
Výroba rozvod elektřiny, plynu, tepla a klimatizovaného vzduchu	22
Informační a komunikační činnosti	20



Činnosti v oblasti nemovitostí	19
Administrativní a podpůrné činnosti	14
Zásobování vodou, činnosti související s odpad. vodami a odpady	7
Činnosti exteritoriálních organizací a orgánů	1

Pramen: Městský a obecní statistika, ČSÚ

Město Chotěboř lze v rámci Kraje Vysočina řadit mezi významnější střediska koncentrace průmyslu, přičemž některá odvětví zde mají dlouholetou historii. Největší význam má **strojírenský** průmysl a průmysl dřevozpracující. Dle databáze Technologický profil České republiky se zde nachází několik firem, které lze považovat za inovační. Přehled firem je uveden v následující tabulce. U dvou z uvedených firem došlo v roce 2011 k oddělení jednoho provozu a vytvoření nového subjektu: u firmy NATE se jednalo o firmu NATE – investment a.s. zabývající se pronájmem nemovitostí a z GCE se vyčlenila sekce zaměřená na export výrobků - firma GCE Trade s.r.o.

**Tabulka 2.11: Ekonomické subjekty dle počtu zaměstnanců**

Počet zaměstnanců	Název ekon. subjektu	Stručný popis
1-5	Alumetal Inox, s. r. o.	Výroba kovových konstrukcí a kovodělných výrobků kromě výroby strojů a zařízení
10-19	Aucon, s. r. o.	Výroba strojů a zařízení
	Envirex, s. r. o.	Laboratorní rozbory vody a odpadů
25-49	Camona, s. r. o.	Kompletace elektrických a elektronických komponentů
	Cheops, s. r. o.	Výroba a prodej potravinářských strojů
	Roboterm, s. r. o.	Návrh, projekce, výroba, montáž a servis zařízení pro indukční ohřev materiálu
50-99	Feroplast, s. r. o.	Výroba kovových konstrukcí a kovodělných výrobků kromě výroby strojů a zařízení
200-249	Chotěbořské strojírní služby, a. s.	Vývoj, výroba a služby strojírenského charakteru, vývoj a výroba nástrojů, forem a jednoúčelových strojů
200-499	Tenez, a. s.	Návrh a stavba strojů pro potravinářský chemický a farmaceutický průmysl a energetiku, projektování elektrických zařízení
	NATE, a. s.	Produkce jednotlivých strojů i kompletních linek pro stáčení nápojů a jiných tekutin do skla, PET, plechovek či barelů dodávaných do pivovarů, mlékáren, minerálokoven a vinařských závodů

500-999	GCE, s. r. o.	Výroba kovových konstrukcí a kovodělných výrobků včetně výroby strojů a zařízení, velkoobchod a maloobchod, opravy spotřebního zboží (kromě motorových vozidel)
---------	---------------	---

Pramen: Technologický profil ČR

Na území MAS se také nachází lokality s intenzivním chovem skotu a prasat, a to v Malči. **Zemědělské družstvo Maleč** při živočišné i rostlinné výrobě a v rámci diverzifikace své činnosti provozuje i bioplynovou stanici (prostřednictvím Malečské energetické, s.r.o.), vyrábí krmné směsi a v části obce Hranice má pilu na výrobu řeziva a jeho zpracování na truhlářské a tesařské výrobky. Dle Registru ekonomických subjektů lze fungující zemědělské družstvo najít také v Bezděkově a v Nové Vsi u Chotěboře, kde se rovněž soustředí na chov skotu.

V území MAS se nachází řada rybníků a nejvýznamnějším subjektem v regionu věnujícím se rybolovu je **Rybářství Vysočiny v.o.s.** se sídlem v Chotěboři. Hlavní činností je chov a prodej ryb. Převážnou část produkce tvoří kapr, doplňkově jsou chovány běžné druhy ryb – lín, štika, candát, sumec, amur, apod. V současné době hospodaří na zhruba 175 ha rybníků, jež se nachází převážně v okrese Havlíčkův Brod. Většina rybníků (80 %) se nachází na území CHKO Železné hory nebo Žďárské vrchy, což na jedné straně omezuje hospodaření, ale na straně druhé ryba produkovaná v těchto rybnících dosahuje dle vyjádření společnosti kvality, která je vysoko nad průměrem ostatních chovatelů v ČR. Dále provozuje také sportovní rybolov na rybníce Eckhardtův v Chotěboři. V rámci území MAS provozuje firma svoji činnost na rybníce Stavenov (na jihovýchod od Nové Vsi u Chotěboře), který má 18 ha. V žádné jiné obci MAS nemá sídlo společnost věnující se rybolovu a zaměstnávající více než 5 osob.

**Dřevozpracující** průmysl byl při poválečném znárodnění integrován do podniku Interiér Praha, přičemž ve dvou chotěbořských provozech pracovalo na konci osmdesátých let necelých 300 zaměstnanců. Prostory byly privatizovány v roce 1993 společností **Alka holding spol. s r.o.**, která zůstala u výroby dřevěného a kovového nábytku do současnosti (počet zaměstnanců se snížil zhruba na 60). Výrobou dřevěného nábytku se také zabývá firma **Interlignum, a. s.** (zhruba 60 zaměstnanců) a **Dřevokov Ladislav Škaryd**, která se zabývá také stavební výrobou, truhlářstvím, kovovýrobou, autodopravou a provádí zemní práce. Provozujeme velkoobchod se spojovacím materiálem, brusivem, kotevní technikou. **Potravinářský** průmysl byl před ekonomickou transformací v Chotěboři zastoupen Východočeskými pekárny a cukrárnami Pardubice; ve dvou provozech zde pracovalo 100

zaměstnanců. V současnosti je výroba potravinářských produktů v rukou menších soukromých podnikatelů.

V jiných obcích území MAS nejsou lokalizováni významní zaměstnavatelé působící v průmyslu. Žádný výrobce potravinářských výrobků nepatří mezi významné zaměstnavatele; dle RES bylo identifikováno celkem 13 potravinářských subjektů, z nich většina (9) jich měla sídlo v Chotěboři. Jednalo se až na jednu výjimku v Chotěboři o fyzické osoby. Z ostatních obcí byli podnikatelé v potravinářství lokalizováni v Bezděkově, Libici nad Doubravou, Malči a Rušínově.

Mimo výrobní odvětví patří mezi významné zaměstnavatele v Chotěboři také Město Chotěboř (více než 50 zaměstnanců), Technická a lesní správa Chotěboř s.r.o., Základní škola Chotěboř, Vyšší odborná škola a Obchodní akademie Chotěboř a také Rehabilitační ústav pro cévní choroby mozkové spol. s r.o. (velikost mezi 25 až 49 zaměstnanci). Blíže budou služby v regionu MAS zmíněny v rámci kapitoly týkající se vybavenosti území službami.

#### 2.1.7. Cestovní ruch

Území MAS Podhůří Železných hor leží v turistickém regionu Vysočina. Území obcí Klokočov, Rušínov, Libice nad Doubravou, Bezděkov, Sloupno a Dolní Sokolovec se nachází v CHKO Železné hory, obce Jeřišno, Maleč a Chotěboř jsou v CHKO zčásti. V padesátých letech minulého století byla u Chotěboře vybudována sypaná přehrada Břevnice pro účely zásobení užitkovou vodou národního podniku CHKZ Chotěboř. Ta tehdy i v současnosti slouží částečně pro vodní rekreaci, ale má pouze lokální význam.

Území CHKO se shoduje s významným územím Geoparku Železné hory, jehož převážná část sice leží v Pardubickém kraji, ale přibližně z jedné třetiny je území tvořeno právě CHKO Železné hory. Významné oblasti jsou uvedeny v následující tabulce. U budovy gymnázia v Chotěboři se nachází přírodní zahrada a geopark U Platanu, což je expozice prezentující lokální horniny Železných hor a ukázkou přírodní zahrady.

**Tabulka 2.12: Významné geologické oblasti na území MAS**

Geotyp	Lokalita	Popis
Starohory	Horní Lhotka - Lom	Uprostřed trasy u silnice mezi Rušínovem a Horní Lhotkou se nachází lom, kde je odkryt kontakt pararul a amfibolitů Ohebského krystalinika. Východně od tohoto lomu jsou pozůstatky po středověké těžbě stříbra, pro Železné hory ojedinělé.

Nehodovka	V okolí osady Nehodovka jsou v polích u obce na první pohled patrné výrazné kopečky. Tyto kopečky jsou tvořeny horninou zvanou hadec, která byla v minulosti mimo jiné využívána i k tvorbě dekoračních předmětů.
Křemenice	Na poli jižně od obce se v minulosti nacházel lom, kde byla těžena křemenná hmota na výrobu skla. Jsou zde popisovány i nálezy fialových krystalů ametystu. Dodnes je možné sbírat tento materiál na poli.
Vestec	Na kótě Vestec jsou dodnes dobře patrné pozůstatky po těžbě uranu. Dosud se zachovaly kotvící betonové bloky pro těžní věž a betonová deska nad těžní jámou.
Sloupno	Nad lomem v bývalé vesnici Štikov je vybudována vyhlídka s možností pohledů do lomu a na široké okolí Chotěboře.
Údolí Doubravy	Od Bílku po horní mlýn u Chotěboře se táhne členité až kaňonovité údolí řeky Doubravy prořízlé v ortorulách Kutnohorsko svrateckého krystalinika. V romantickém údolí je k vidění řada geomorfologických fenoménů. Nachází se zde i mnoho chráněných druhů rostlin a živočichů.
Koukalky	Severovýchodně od Chotěboře se v lese nachází série rulových skalek místy značných rozměrů, které jakoby najednou vykukují z okolního relativně plochého terénu.
Geofond	Areál se zbytky staveb po těžbě uranového zrudnění, později sklad vrtných jader. Za areálem je stále k vidění ústí staré těžní jámy a budova, která sloužila jako strojovna důlního výtahu.
Chotěboř	Kousek od kapličky sv. Anny u Chotěboře se nachází několik opuštěných lomů, kde se nachází zcela neobvyklá hornina v podobě vločky v okolích ortorulách. Jedná se o tzv. metatrachyandezit.

	Libice nad Doubravou	V údolí řeky Doubravy se nachází v geoparku ojedinělý výchoz horniny zvané skarn, která je na první pohled velmi těžká a bývá zdrojem různých kovů.
Druhohory	Hradiště-pískovna	Na úpatí kopce Hradiště se nachází stará pískovna, která je částečně zavezena inertním materiálem. V nezavezené části lomu se nachází ukázky půdních profilů a řady sedimentárních struktur včetně kořenových půd.
	Horní Sokolovec - Písník	V lese u Horního Sokolovce byl v minulosti těžen písek pro místní potřeby. Po uzavření těžby zde vzniklo vhodné prostředí pro rozvoj bažinného ekosystému. Díky tomu je lokalita chráněna jako přírodní památka.
Hydrogeologie	Blatnice	Malá vesnička je doslova obložena systémem jímacích zdrojů na velmi kvalitní pitnou vodu vystavěných v první polovině 20. století. Řada těchto objektů by si zasloužila status technické památky.
	Kladruby	Ve svahu nad obcí se nachází mokřadní louka. Pramenní vývěry jsou využívány jako zdroj pitné vody pro skupinový vodovod. Pod prameništěm se nachází ponorný potok.
	Čečkovice	Na návsi Čečkovic je soustava podchycených pramenních vývěrů (pramen Stírka), které jsou typickou ukázkou odvodnění prachovců a slínovců na úpatí Železných hor.

Významným útvarem je v regionu tzv. Dlouhá mez.

Název Dlouhá mez zvolili geologové kvůli protáhlému tvaru tohoto území, které se vine po jihozápadní straně Železných hor od Třemošnice po Krucemburk. Z geologického hlediska je tvořeno pásmem usazenin nanesených zde druhohorním mořem před 100 miliony let v období svrchní křídy. Jedná se vlastně o zbytky druhohorních živočichů, například jehlic mořských hub. Tak postupně vznikly vrstvy pískovců, slinitých prachovců a opuk. Od Železných hor jsou tyto usazeniny odděleny více než 40 km dlouhým zlomem. Na tento centrální zlom navazují zlomy příčné a dělí tak Dlouhou mez na jednotlivé kry. Těmito krami pak stékají zásoby podzemních vod vznikajících na svazích Železných hor k řekám Cerhovka,

Bárovka a Doubrava. Zprvu protékají břidlicemi, rulami a žulami, aby se za hlavním zlomem vnořily do opuk a pískovců. A protože oblast vsakování srážkových a povrchových vod se nachází na zalesněných svazích, kvalita jímaných podzemních vod z hornin Dlouhé meze má parametry vody pitné. Celková vydatnost obnovitelných zásob podzemních vod se pohybuje kolem 100 l/s. Toto množství vody bylo a je využíváno pro zásobování Chotěbořska, Hlinska, Havlíčkova Brodu a Golčova Jeníkova.

### **Kulturní nemovité památky**

Nemovité kulturní památky tvoří nejznámější a širokou veřejností nejvíce vnímanou část památkového fondu České republiky. Patří k nim vedle státních hradů, zámků a dalších státních památkových objektů zejména mnoho církevních a náboženských staveb, dále vysoké procento městských budov, vesnické architektury a dalších staveb v krajině i mnoho dalších specifických druhů staveb – technických, vojenských, apod. Na území MAS se nachází 34 kulturních památek tohoto typu. Jejich výčet je uveden v následující tabulce.

**Tabulka 2.13: Kulturní nemovité památky na území MAS**

<b>Část obce</b>	<b>Památka</b>	<b>Umístění</b>
Bílek	silniční most - mostek	
Chotěboř	kostel sv. Jakuba Většího	
Chotěboř	kaple Povýšení sv. Kříže	Na Chmelnici
Chotěboř	kaple sv. Anny	
Chotěboř	sloup se sochou P. Marie	Trčků z Lípy a Palackého
Chotěboř	pomník - husitský památník	Hromádky z Jistebnice
Chotěboř	pomník Ignáta Herrmanna	Žižkova, Dukelská
Chotěboř	pomník obětem válek	před býv. starým hřbitovem
Chotěboř	pomník padlých 5. 5. 1945	na železniční stanici
Chotěboř	zámek	Riegrova
Chotěboř	myslivna Liboháj	Liboháj
Chotěboř	městský dům	nám. T. G. Masaryka
Chotěboř	městský dům	Lazební

Chotěboř	městský dům	nám. T. G. Masaryka
Chotěboř	radnice - bývalá	
Chotěboř	městský dům	Riegrova
Chotěboř	městský dům	Riegrova
Chotěboř	městský dům	Riegrova
Chotěboř	městský dům	Riegrova
Heřmaň	kostel sv. Václava	Heřmaň
Křemenice	památník Eisova hájenka - pietní místo	východně od obce
Libice nad Doubravou	kostel sv. Jiljí	
Libice nad Doubravou	zámek	Zámecká
Maleč	socha Panny Marie	
Maleč	socha sv. Jana Nepomuckého	náves
Maleč	zámek, s omezením: bez hospodářských budov (stájí)	
Maleč	jiná feudální stavba - panský dům	
Modletín	kostel sv. Anny	
Nová Ves u Chotěboře	kostel sv. Jana Nepomuckého	
Nová Ves u Chotěboře	pomník padlým I. a II. světové války	vedle školy
Nová Ves u Chotěboře	zámek	
Rankov	pomník padlým I. a II. světové války	
Sloupno	zvonička	
Štěpánov	kaplička	při silnici

### Městská památková zóna

Chotěboř je městskou památkovou zónou, která zahrnuje centrum města i zámek s přilehlými pozemky. Přímo z chráněných budov stojí za zmínku **raně barokní zámek** s parkem na kraji města. Současným majitelem je pan Jan Josef Dobrzenský. V zámku sídlí Městské muzeum s historicko-vlastivědnou expozicí. Muzejní sbírky jsou umístěny v barokním sále a pěti bývalých hostinských pokojích. Dokumentují historický vývoj města,

bohatě zastoupena je sbírka výtvarného umění, historických zbraní a sakrálního umění. Představeny jsou významné osobnosti města a zařízení městského salónu z první třetiny minulého století. V obrazárně jsou k vidění díla místních malířů, kteří měli vztah ke zdejšímu regionu (Rykr, Prucha, Horník, Opatrný).

Náměstí T. G. Masaryka je tvořeno z větší části řadovou zástavbou původně z barokních objektů z 18. století. Celému prostoru dominuje původně renesanční věž staré radnice, jež byla v 19. století novobarokně přestavěna a získala hodiny.

Novogotickou podobu má kostel sv. Jakuba Většího a romantizující novostavba hřbitovní kaple.

**Zámek** se nachází také ve Štěpánově, což je část obce Bezděkov. Původně barokní zámek z 2. poloviny 18. století postavený na místě renesanční tvrze vystavěné na konci 16. století, upraven pseudorenesančně ve 20. století. V letech 1997–2001 prošel zámek rozsáhlou rekonstrukcí a v současné době lze prostory zámku a jeho okolí využít pro řadu příležitostí. V prvním patře byly vybudovány prostorné apartmány, které nabízejí stylové zámecké ubytování až pro 14 osob. Další pokoje s 12 lůžky jsou k dispozici v samostatném domku nad zahradou. V historickém skleníku byl vybudován krytý bazén. Reprezentativní prostory zámku jsou vhodné pro pořádání svateb, firemních akcí a dalších společenských událostí.

Za zmínku také stojí zámek v Libici nad Doubravou, který se v současné době rekonstruuje. V soukromém vlastnictví a bohužel veřejnosti nepřístupný je zámek v Malči. Jako ubytovací zařízení slouží Zámeček Klokočov, v němž se také pořádají svatební obřady.

### **Přírodní památky**

Přítomnost Chotěboře jako historického města dává regionu významné předpoklady pro přítomnost kulturních památek regionálního významu. V území MAS se nachází 19 přírodních památek, z nichž je 9 památných stromů. Nejznámější a nejvýznamnější památný strom je Klokočovská lípa, známa také jako Tisíciletá lípa. Jako jedna z mála našich památných lip by skutečně mohla dosahovat věku, který ji přičky staré příběhy a pověsti. První zmínka o ní byla již v roce 1883 v časopise Háj. Druhou nejstarší lípou je na našem území Lánská lípa, známa také jako Navrátilova lípa, která se nachází v obci Lány. První zmínky o tomto památném stromu pochází z roku 1908.

**Tabulka 2.14: Přírodní památky na území MAS**

<b>Druh přírodních památek</b>	
Přírodní památka	Chuchelská stráž
	Písniček u Sokolovce



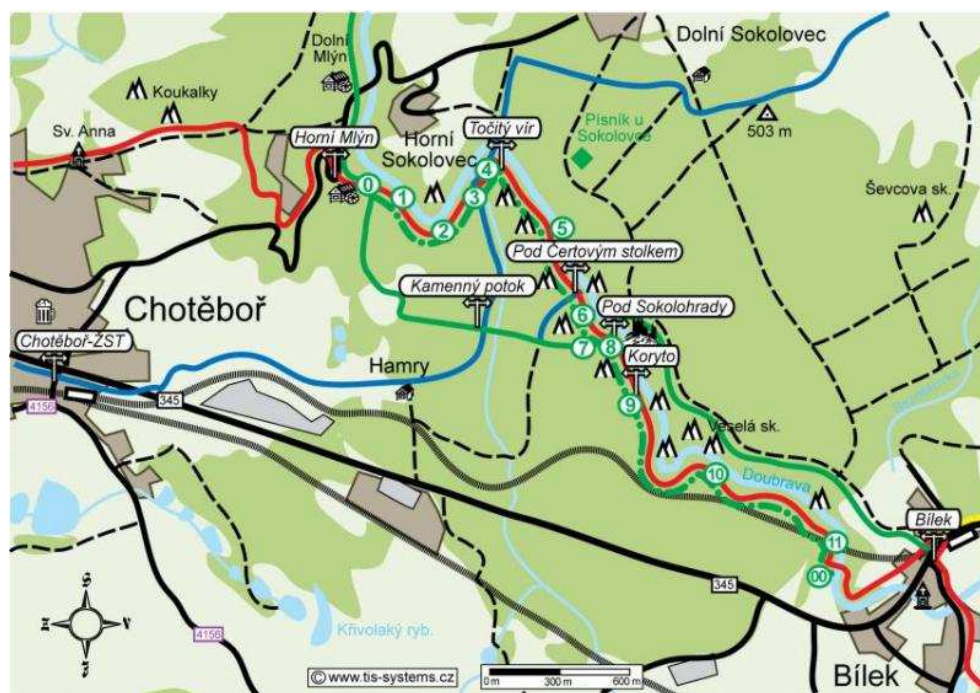
Památné stromy	Buk u Počátek
	Žižkovy duby
	Javor v Nemojově
	Klokočovská lípa
	Lánská lípa
	Lípa u Břevnického mlýna
	Lípa u Klepetků
	Spálavská lípa
	Lípy ve Stružinci
Natura 2000	Chrudimka
	Heřmaň
Přírodní rezervace	Maršálka
	Mokřadlo
	Spálava
	Svatomariánské údolí
	Údolí Doubravy
Chráněná krajinná oblast	Železné hory

Turisticky významnou je také zřícenina **hradu Sokolovec**, která se nachází na území obce Dolní Sokolovec. Stojí na skalním útesu nad údolím Doubravy a dochovaly se pouze zbytky základového zdiva, prohlubně po budovách a málo znatelný příkop; první písemná zmínka o gotickém hradu pochází z roku 1404, kdy patřil loupeživým rytířům. V roce 1437 připadl hrad českému králi a zřejmě sloužil k ochraně libické stezky. V roce 1456 již hrad zřejmě nebyl obýván a poté zanikl.

### **Turistické trasy**

Nejvýznamnější a nejnámější turistická trasa je Údolí Doubravy. Červeně značená naučná stezka má celkovou délku 4,5 km a na 11 zastavení seznamuje s romantickými místy, nalezišti chráněných rostlin a živočichů. Začíná u Horního mlýna u Chotěboře a končí v obci Bílek. Nejzajímavější a také nejdivočejší části údolí je bezesporu skalnatý kaňon - Koryto a mohutné peřeje - Velký vodopád. Zdejší skalní útvary jsou také oblíbeným cílem horolezců.

Obrázek 2.4: Turistická trasa Údolí Doubravy



Pramen: [www.mapy.cz](http://www.mapy.cz)

Druhou nejznámější stezkou je Stezka poznání. Projekt Stezka poznání je projektem třech místních akčních skupin usilujících o rozvoj venkova v Kraji Vysočina. Mezi tyto místní akční skupiny patří - Královská stezka o.p.s., Podhůří Železných hor o.p.s. a Společnost pro rozvoj Humpolecka o. s. Předmětem projektu bylo vytvoření naučné stezky o délce cca 130 km, která propojí území 3 MAS a povede z Chotěboře do Humpolce. Součástí naučné stezky jsou naučné tabule, směrové tabule a odpočívadla.

Obrázek 2.5: Stezka poznání



Chotěboří prochází dále modrá turistická značka, která má svůj počátek až u Velkého Dářka a konec nedaleko Sečské vodní nádrže. Na území MAS vede přes Sloupno, Bezděkov, Dolní Sokolovec a dále po hranicích přírodní rezervace Údolí Doubravy a Železné hory do centra Chotěboře, odkud pokračuje na severozápad již mimo sledovanou oblast do Uhelné Příbrami a dále k Seči.

Oblastí MAS vedou také dvě žluté trasy, jedna z Bílku na sever přes Spálavu až na Horní Bradlo a dále na sever až do Slatiňan, druhá začíná na druhém břehu Chrudimky a přes zmiňovanou historickou lávku na Pilce vede přes Klokočov a Maleč do Libice nad Doubravou.

Důležitou složkou veřejné dopravy se stává cyklistická doprava. Území MAS je poměrně hustě pokryto sítí cyklotras, jejichž výčet je uveden v následující tabulce.

Tab. 2.15: Cyklotrasy procházející územím MAS Podhůří Železných hor

Číslo	Průběh cyklo trasy
4154	Světlá nad Sázavou – Kámen – <b>Chotěboř</b> – Libice nad Doubravou ( <b>Lhůta, Barovice</b> )
4156	Ledeč nad Sázavou – Habry – <b>Chotěboř, Klouzovy</b> – <b>Chotěboř</b> – <b>Chotěboř, Příjemky</b> – <b>Chotěboř, Střížov</b> – Havlíčkova Borová - Sázava
4157	<b>Rušinov</b> – <b>Maleč, Hranice</b> – <b>Chotěboř</b> – <b>Chotěboř, Počátky</b> – Česká Bělá – Havlíčkův Brod – Šlapanov - Polná
4187	<b>Libice nad Doubravou, Barovice</b> – Slavíkov - Vysočina

5127	Golčův Jeníkov – Vilémov – Běstvína – <b>Jeřišno, Chuchel – Jeřišno – Čečkovice – Maleč – Maleč,</b> <b>Jeníkovec – Maleč, Předboř – Lány – Libice nad Doubravou – Dolní Sokolovec – Bezděkov –</b> Podmoklany – Ždírec nad Doubravou – Krucemburk - Radostín
------	---

Zdroj: www.mapy.cz

Sledovaný region je možné považovat za území s příznivými podmínkami pro běžecké lyžování. V blízkosti Chotěboře (na východ) se nachází Ski areál Svatá Anna, který má nadmořskou výšku přes 520 m. Nabízí vlek a osvětlenou sjezdovku s možností technického zasněžování o délce 0,3 km a 50 m dlouhý dětský lanový vlek. Převážná kapacita je až 650 osob za hodinu. Pro snowboardisty jsou k dispozici i další neupravované trasy o délce 0,5 km. Majitelem je Tělovýchovná jednota TJ CHS Chotěboř. Svatá Anna je i výchozím místem pro běžkaře, kteří mohou využít desítky kilometrů tras v okolí Chotěboře, z nichž některé jsou strojově upravovány.

### Ubytovací zařízení

Na území MAS se dle údajů ČSÚ nachází 12 hromadných ubytovacích zařízení (HUZ)<sup>3</sup>. Z hlediska ubytovacích kapacit je celá oblast na sever od Havlíčkova Brodu velmi řídko pokrytá ubytovacími zařízeními a nemůže konkurovat oblasti Železných hor v okolí vodní nádrže Seč nebo Žďárským vrchům. Z dat ČSÚ bohužel nelze zjistit další charakteristiky týkající se např. návštěvnosti nebo přenocování v jednotlivých zařízeních lokalizovaných v obcích MAS, neboť data jsou individuální a nejsou tudíž zveřejněna. Seznam ubytovacích zařízení je uveden v příloze č.

Pro zajištění čilého turistického ruchu je potřeba také zajištění stravování nebo občerstvení návštěvníků. Kromě restaurací fungujících při ubytovacích zařízeních (viz příloha č. 2) lze zmínit hospodu U Mikeše v Dolním Sokolovci, U Doubravky v Jeřišně, Hospodu ve starém kině Maleč, Hostinec u Bambuchů v Libici nad Doubravou, Restauraci na poště v Nové Vsi u Chotěboře, U Fajmanů ve Vísce a v Rušinově.

Celkově lze shrnout, že území MAS Podhůří Železných hor je velmi pestré, neboť dle Atlasu cestovního ruchu byly obce Klokočov a Rušinov vyhodnoceny jako dominantní z hlediska turisticko-rekreační funkce, obce Dolní Sokolovec a Lány jako velmi významné, Jeřišno a Sloupno jako významné, Libice nad Doubravou a Čečkovice jako rozvojové a zbývající pět obcí jako málo významné.

V regionu působí jedno **Turistické informační centrum (TIC)**, které poskytuje informace zejména o kulturních a sportovních akcích, ubytování, stravování, kulturních a přírodních památkách, vycházkových trasách, regionálních osobnostech apod. TIC disponuje

<sup>3</sup> HUZ – minimálně 5 pokojů nebo 10 lůžek

řadou propagačních materiálů – map turistických i cykloturistických, průvodců po památkách v Chotěboři a v širším okolí TIC spravuje i databázi firem působících v regionu, zajišťuje předprodej vstupenek a další služby turistům i místním občanům.

#### **2.1.8. Dopravní infrastruktura**

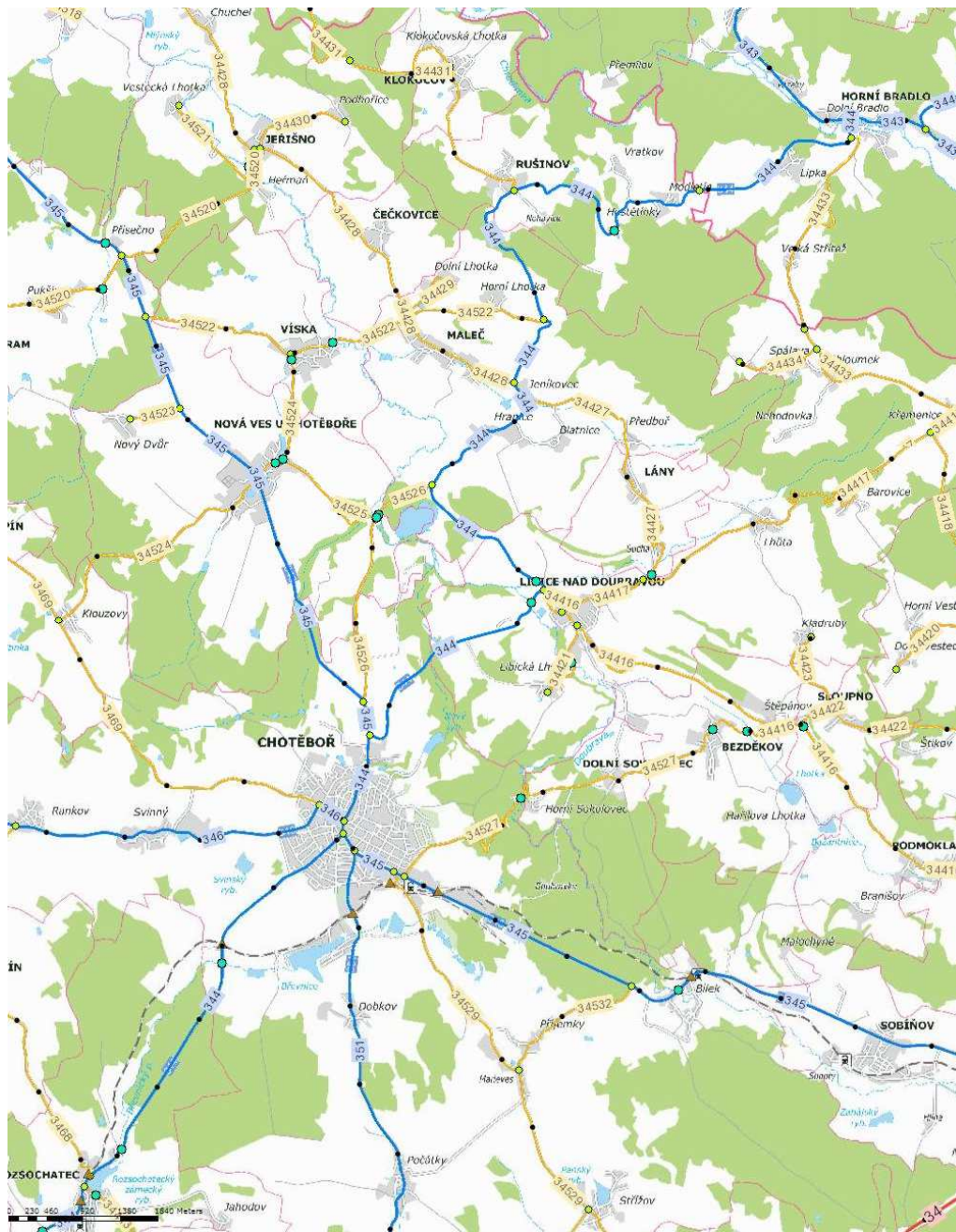
K nejvýznamnějším komunikacím patří silnice II/345 (Ždírec nad Doubravou – Chotěboř – Golčův Jeníkov). V úseku z Chotěboře do Ždírcce nad Doubravou je intenzita provozu nad 3 000 vozidel denně.

K neméně důležitým patří komunikace II/344 (Havlíčkův Brod – Chotěboř – Libice nad Doubravou - Rušínov). Jedná se o hlavní tah do okresního města Havlíčkův Brod, v opačném směru tato komunikace vede na sever do obce Nasavrky, kde se napojuje na silnici I. třídy č. 37. Dále silnice II/346 vedoucí západním směrem z Chotěboře spojuje město s obcí Kámen, kde se napojuje na silnici I. třídy č. 38 (I/38 Mladá Boleslav - Kolín- Golčův Jeníkov - Habry - Kámen - Havlíčkův Brod – Znojmo) a silnice II. třídy č. 351 vedoucí z Chotěboře jižním směrem pokračuje přes Přibyslav a Polnou až do Třebíče a dále až do Dalešic, kde končí napojením na silnici II. třídy č. 399. Výše uvedené komunikace II/345 a II/344 jsou díky své důležitosti a vysoké intenzitě zařazeny mezi Pátevní silniční síť Kraje Vysočina.

Dopravní kostru našeho území dotváří silnice III. třídy, místní a ostatní komunikace, které umožňují i další provoz mezi jednotlivými obcemi a jejich částmi. Bohužel tyto vozovky mají nejvíce dopravních závad, mezi které patří zejména nedostatečná šířka vozovky, špatné rozhledové poměry na křižovatkách, nevhodné trasování v blízkosti sídel a přírodně cenných lokalit a nedokonalé dopravní značení ohrožující bezpečnost silničního provozu. Na těchto silnicích převládají osobní automobily, podíl nákladní dopravy je oproti vozovkám vyšších tříd však nižší.



Obr. 2.6: Základní silniční síť na území MAS Podhůří Železných hor



Pramen: Ředitelství silnic a dálnic (www.rsd.cz), 2013

## Veřejná doprava

Občané regionu mohou využít v rámci dojížděky za prací či do škol **veřejnou** autobusovou dopravu a železniční dopravu. Jižní částí území prochází jednokolejná neelektrifikovaná železniční trať č. 238, na níž jezdí pouze osobní a spěšné vlaky mezi Pardubicemi a Havlíčkovým Brodem. Železniční stanice se nachází ve městě Chotěboř a její části Bílek. V pracovní dny je na této trati možné využít celkem 25 spojů, o víkendu 15. Blízkost významného železničního uzlu Havlíčkův Brod umožňuje napojení na další tratě, zejména Praha - Kolín - Havlíčkův Brod - Brno. Vzhledem k tomu, že všechny obce z regionu mají

přímé autobusové spojení s Chotěbořím, je pro jejich obyvatele poměrně dobře dostupná možnost kombinované dopravy.

Jednotlivé obce regionu jsou propojeny z velké části pouze místními autobusovými spoji, které zajišťují základní dopravní obslužnost do města Chotěboř. Kromě Chotěboře mají pouze další 4 obce přímé spojení s okresním městem Havlíčkův Brod (Čečkovice, Maleč, Nová Ves u Chotěboře, Víska).

Přímé autobusové spojení do Jihlavy je z Chotěboře a Malče a Visky (linka Jičín - Jihlava) do Prahy z Chotěboře (linky Chotěboř - Praha, Polička - Praha) a z Nové Vsi u Chotěboře (linka Polička - Praha). Žádná z obcí není spojena přímým spojem s Brnem. Naopak z Chotěboře a Malče je zajištěno přímé spojení mimo jiné s Pardubicemi, Čáslaví, Českými Budějovicemi a Hradcem Králové.

Obecně platí, že během pracovních dnů je zajištění dopravní obslužnosti obcí dobré a pokrývá požadavky na dopravní obsluhu. Bohužel ve dnech pracovního klidu je obslužnost nedostatečná a většina obcí je bez jakéhokoli dopravního spojení.

**Tab. 2.16: Četnost spojů obsluhujících území obcí MAS Podhůří Železných hor<sup>4</sup>**

Obec	Všední den	Sobota	Neděle, svátky	Celkem
Bezděkov	9	0	0	9
Čečkovice	12	0	0	12
Dolní Sokolovec	9	0	0	9
Chotěboř (vč. železniční dopravy)	116	22	17	155
Jeřišno	11	0	0	11
Klokočov	12	0	0	12
Lány	4	0	0	4
Libice nad Doubravou	18	0	0	18
Maleč	28	0	2	30
Nová Ves u Chotěb.	41	3	6	50
Rušinov	16	0	0	16
Sloupno	16	0	0	16
Víska (vč. rozc.)	31	0	0	31

Pramen: www.idos.cz, zjištěováno v březnu 2013 (všední den = středa)

## Letecká doprava

Mezi další způsoby dopravy patří i letecká doprava, která je v řešeném území zajišťována civilním veřejným letištěm s travnatou přistávací plochou a vzletovou dráhou o

<sup>4</sup> V případě obce Víska jde jednak o spoje mezi Novou Vsí u Chotěboře a Malčí (zastávka Víska) a Novou Vsí u Chotěboře a Uhelnou Příbramí (Víska, rozc.2.0)

velikosti 1050x150m v části města Chotěboř v Počátkách. Letiště je určené pro vnitrostátní lety s převažujícím využitím pro sportovní činnost provozovatele Aeroklubu Chotěboř. Do území však zasahují ochranná pásma letištních radionavigačních zařízení letišť Čáslav a Pardubice od severozápadu a severu, východní cíp je pak dotčen ochranným pásmem samostatného radionavigačního zařízení Ministerstva obrany ČR.

### 2.1.9. Technická infrastruktura

Informace obsažené v této kapitole týkající se vodovodů a kanalizací vychází z Plánu rozvoje vodovodů a kanalizace kraje Vysočina (PRVK), který pro krajský úřad Kraje Vysočina vypracovala až do úrovně obcí firma Aqua Procon, s.r.o. v roce 2004 s poslední aktualizací v roce 2011 (dochází k průběžné aktualizaci podle změn v obcích), příp. z územních plánů obcí MAS Podhůří Železných hor. Vybavenost obcí i jejich částí vodovody, kanalizací, čistírnou odpadních vod (ČOV) a plynem zachycuje následující tabulka.

**Tab. 2.17: Vybavenost technickou infrastrukturou v obcích MAS Podhůří Železných hor**

Obec	Vodovod	Kanalizace	ČOV	Plyn
<b>Bezděkov</b>	ano	zčásti	ne	ano
Bezděkov – Hařil. Lhotka	ne	ne	ne	ne
Bezděkov - Štěpánov	ano	ne	ne	ano
<b>Čečkovice</b>	ano	ne	ne	ano
<b>Dolní Sokolovec</b>	ne	ne	ne	ne
Dolní Sokolovec - Horní Sokolovec	ne	ne	ne	ne
<b>Chotěboř</b>	ano	ano	ano	ano
Chotěboř - Bílek	ano	ano	ano	ano
Chotěboř - Dobkov	ano	ne	ne	ne
Chotěboř - Klouzovy	ano	ne	ne	ano
Chotěboř - Počátky	ano	ne	ne	ne
Chotěboř - Příjemky	ano	ne	ne	ne
Chotěboř - Rankov	ano	ne	ne	ne
Chotěboř - Střížov	ano	ne	ne	ne
Chotěboř - Svinný	ano	ne	ne	ne
<b>Jeřišno</b>	ano	ne	ne	ano
Jeřišno - Heřmaň	ano	ne	ne	ano
Jeřišno - Chuchel	ne	ne	ne	ne
Jeřišno - Podhořice	ne	ne	ne	ne
Jeřišno - Vestecká Lhota	ano	ne	ne	ne
<b>Klokočov</b>	ne	ne	ne	ne
Klokočov - Klokočovská Lhotka	ne	ne	ne	ne
<b>Lány</b>	ano	ne	ne	ano
<b>Libice nad Doubravou</b>	ano	ano	ano	ano
Libice - Barovice	ano	ne	ne	ne



Libice - Chloumek	ne	ne	ne	ne
Libice - Kladruby	ano	ne	ne	ne
Libice - Křemenice	ne	ne	ne	ne
Libice - Lhůta	ano	ne	ne	ne
Libice - Libická Lhotka	ne	ne	ne	ano
Libice - Malochyně	ano	ne	ne	ne
Libice - Nehodovka	ne	ne	ne	ne
Libice - Spálava	ne	ne	ne	ne
<b>Maleč</b>	ano	ne	ne	ano
Maleč - Blatnice	ano	ne	ne	ne
Maleč - Dolní Lhotka	ne	ne	ne	ne
Maleč - Horní Lhotka	ne	ne	ne	ne
Maleč - Hranice	ano	ne	ne	ne
Maleč - Jeníkovec	ano	ne	ne	ne
Maleč - Předboř	ano	ne	ne	ne
<b>Nová Ves u Chotěboře</b>	ano	ano	ne	ano
Nová Ves - Nový Dvůr	ne	ne	ne	ne
<b>Rušínov</b>	ano	ano	ne	ano
Rušínov - Hostětínky	ne	ne	ne	ne
Rušínov - Modletín	ano	ne	ne	ne
Rušínov - Vratkov	ne	ne	ne	ne
<b>Sloupno</b>	ano	ano	ne	ano
<b>Víska</b>	ano	ano	ne	ano

Pramen: Plán rozvoje vodovodů a kanalizací kraje Vysočina, 2013, <http://www.chotebor.cz/uzemni-planovani-v-obcich-orp-chotebor/ds-1045/p1=2264>, 2013

Území MAS Podhůří Železných hor je zásobeno **pitnou vodou** jednak ze skupinového vodovodu Želivka – Podmoklany (Bezděkov, Chotěboř), ale převážně ze skupinového vodovodu Golčův Jeníkov – Čáslav (Lány, některé části obce Libice nad Doubravou, většina území obce Maleč). Provozovatelem obou je VaK Havlíčkův Brod.

Individuální čištění splaškových vod nebo vývoz z bezodtokých jímek v současnosti funguje.

Území MAS Podhůří Železných hor je zásobováno **plynem** z vysokotlakých plynovodů. Stávající plynovody mají dostatečnou přepravní kapacitu pro aktuální odběry. Řešeným územím prochází přípojka velmi vysokotlakého (VVTL) plynovodu DN 150, která je přivedena od obce Jilem, kde je napojena na VVTL plynovod Olešná – Barchov DN 300. Vysokotlaký (VTL) plynovod je přiveden od obce Jitkov, kde je napojen na VTL plynovod Havlíčkův Brod – Pardubice. V řešeném území se nachází VVTL, VTL a středotlaké (STL) regulační stanice. Distribuce zemního plynu odběratelům se uskutečňuje většinou středotlakými plynovody, příp. nízkotlakou plynovodní sítí (Chotěboř), které jsou připojeny na příslušné regulační stanice

plynu. Ze 48 sídel je plynofikováno pouze 16, ale jen do dvou obcí nevede plynovod vůbec, a to do Klokočova a Dolního Sokolovce včetně jejich částí. Vlastní rozvodná síť zemního plynu je v Chotěboři provedena v systému středotlak a nízkotlak. Z částí města jsou zásobovány plynem pouze sídla Bílek a Klouzovy. Ostatní části města se mohou v případě zájmu o plynofikaci napojit na stávající plynovody. Pro vedení plynovodů by bylo využito koridorů navržených pro kanalizaci.

K plynovodu bylo dle sčítání lidu, domů a bytů v roce 2011 připojeno celkem 2 633 obydlených bytů ve zkoumaném regionu MAS Podhůří Železných hor, což je 55,1 % všech obydlených bytů. Největší podíl bytů napojených na plyn je v Čečkovících (64,9 %), Lánech (62,5 %), Chotěboři (61,0 %) a Víšce (60,7 %). V ostatních obcích MAS je již tento podíl méně než poloviční.

Jako převládající způsob **zásobování teplem** v bytech v obcích MAS dominuje ve většině obcí MAS ústřední zdroj, tedy zdroj mimo vlastní byt. Dle sčítání lidu, domů a bytů více než 70 % bytů v Chotěboři, Bezděkově a v Dolním Sokolovci bylo zásobeno teplem tímto způsobem. Kotelnu lokalizovanou mimo dům však využívají pouze obyvatelé Chotěboře. Výroba a rozvod tepelné energie je zde zajištěna obchodní společností Tepelné a realitní služby Chotěboř s.r.o., kterou založilo Město Chotěboř. Kotelna je umístěna v budově městského úřadu a vytápí i blízkou základní školu. Další bloková kotelna pod správou firmy slouží sídlišti Na Chmelnici.

Více než čtvrtina bytů v Lánech, Klokočově, Rušinově a Čečkovících však využívá jako hlavní prostředek k získání tepla kamna. Hlavní surovinou užívanou k vytápění bytů je většinou plyn, v Čečkovících dokonce pro nadpoloviční většinu bytů, naopak méně než 20 % bytů topí plynem v obci Sloupno a Jeřišno a kromě těch, které nejsou plynofikovány, nevyužívá plyn k topení ani žádný byt v obci Rušinov. Obyvatelé těchto a dalších malých obcí používají k topení často dřevo (ve Sloupně 2/3 bytů, v Jeřišně a Lánech téměř 45 %), kdežto v Chotěboři je tento způsob vytápění pouze okrajový.

Zásobování **elektrickou energií** v regionu MAS Podhůří Železných hor je v současné době vyhovující. Energetická soustava pracuje bez zásadních problémů a ani ve výhledových plánech ČEZ a.s. se nepočítá s realizací dalšího napájecího bodu 110/35 kV.

Na území se nachází základnové stanice mobilních operátorů - Telefónica O2, T-Mobile a Vodafone. Pokrytí řešeného regionu signálem **mobilních sítí** je na velmi dobré úrovni. Volání je zajištěno v případě všech třech mobilních operátorů na celém území MAS. Srovnatelné pokrytí u všech třech operátorů je také v případě mobilního internetu, kdy je celé území pokryto mobilním internetem se základní rychlostí 236,6 kbit/s (EDGE). Územím MAS dále procházejí

trasy **optických kabelů** - RWE Transgas, Telefónica O2, net4net, ČD Telematica a kabelové rozvody televizní sítě. Dle sčítání lidu, domů a bytů bylo k internetu připojeno v obcích MAS Podhůří Železných hor celkem 2 467 obydlených bytů, což je 53,3 % všech obydlených bytů. Tento podíl je zhruba stejný jako v okrese Havlíčkův Brod (53,6 %) a o něco nižší než v Kraji Vysočina (54,5 %) a v ČR (56,6 %).

Produkce **odpadů** na území je při celostátním srovnání podprůměrná. Na území MAS nejsou významná zařízení na využití ani ukládání odpadů. V dostatečné kapacitě a únosné vzdálenosti jsou umístěny skládky odpadů (komunálního a inertního), dále jsou v blízkosti území menší spalovny nebezpečného odpadu, jejichž provoz a tedy i využití jsou v budoucnu závislé na splnění emisních limitů.

Na území je většina komunálního odpadu ukládána na skládky. Separace využitelných složek, zejména obalových materiálů z tuhého komunálního odpadu probíhá hlavně s podporou systému EKOKOM a dále zde fungují sběrný druhotných surovin. Tato separace a následné materiálové využití vybraných složek tuhého komunálního odpadu (TKO) je zatím ve fázi nárůstu, je zde potenciál k navýšení separace. Největší množství odpadu pochází z komunálního odpadu a především jde o směsný komunální odpad. Významnou část tvoří také odpady ze stavební činnosti, z čištění odpadních vod a ze zpracování kovů a plastů.

Na území je provozována jedna skládka odpadu (provozní kapacita je 71 000 m<sup>3</sup>) a několik dalších zařízení k nakládání s odpadem. Západně od obce Dolní Sokolovec je navržena plocha pro ukládání kompostovatelného organického odpadu. Na území MAS jsou evidované staré ekologické zátěže dle databáze SEKM: Čapkovy domky - Chotěboř, skládka TKO Lapíkov - Chotěboř, VÚ Bílek - Chotěboř, skládka Chotěboř - Svinný, Chotěboř - GCE Autogen, s.r.o. Chotěboř a skládka Libice nad Doubravou. Žádná z lokalit nevykazuje významný vliv na hygienu životního prostředí v širším územním rámci.

#### **2.1.10. Občanské vybavenost - vzdělanostní infrastruktura**

Na území MAS je dostatečně rozvinutá struktura předškolního a základního vzdělávání nacházející se i v menších obcích. Školy a školská zařízení jsou dobře rozmístěny na celém území MAS. Z 13 členských obcí je v 5 obcích školské zařízení. Nejvíce škol se nachází v samotném městě Chotěboř. Zde jsou dvě základní školy s 1. a 2. stupněm. Druhý stupeň základní školy dále zajišťuje Gymnázium Chotěboř, jehož zřizovatelem je Kraj Vysočina. Ve městě je mateřská škola se čtyřmi pracovišti. Ta jsou strategicky rozmístěna v různých částech obce.

Volnočasové aktivity zajišťuje DDM – SVČ Chotěboř a ZUŠ Chotěboř. V obou případech si mohou účastníci volit z mnoha zájmových kroužků a kurzů. ZUŠ má své hlavní pracoviště

přímo v Chotěboři, ale její pobočky lze nalézt i v ZŠ Krucemburk a v ZŠ ve Ždírci nad Doubravou. V Chotěboři vykonává svou činnost Základní škola a Praktická škola Chotěboř, která je zřizována Krajem Vysočina. V ostatních obcích MAS se nachází jedna samostatná mateřská škola – MŠ Víška se speciální třídou. Dvě MŠ jsou sloučené se základní školou.

### **Střední školy**

**Tab. 2.18: Přehled středních škol na území MAS Podhůří Železných hor**

Název	Kapacita zařízení	Obsazenost		
		2013/2014	2012/2013	2011/2012
Gymnázium Chotěboř	384	359 93 %	362 94 %	367 96 %
VOŠ, OA a SOUT Chotěboř				
- Obchodní akademie	220	107 49 %	134 61 %	144 65 %
- Vyšší odborná škola	300	203 68 %	200 67 %	184 61 %
- SOU technické Chotěboř	500	285 57 %	313 62 %	337 67 %
Praktická škola jednoletá	10 (14 <sup>5</sup> )	12 86 %	8 80 %	7 70 %
<b>Celkem počet žáků / kapacita (v %)</b>	<b>1 414</b>	<b>966 68 %</b>	<b>1 017 72 %</b>	<b>1 039 73 %</b>

Pramen: <http://rejskol.msmt.cz/>, výroční zprávy škol, vlastní šetření RRAV, z.s.p.o.

#### Gymnázium (Jiráskova 637)

- Zřizovatel: Kraj Vysočina
- Délka studia: 8 a 4 roky
- Formy studia: denní
- Studijní obory: Gymnázium - všeobecné
- Vybavení
  - Pavilon tělesné výchovy s učebnami s lezeckou stěnou, malou tělocvičnou se zrcadly a posilovnou. Kapacita je 60 cvičenců.
  - Učebny s IT technikou.
  - Bezbariérový přístup (výťah do 1. patra).
  - Herna Euroklubu – místo pro samostudium, relaxaci, práci na PC, klubové aktivity
  - Geopark - certifikovaná přírodní zahrada

<sup>5</sup> Ve školním roku 2013/2014 byla navýšena kapacita z 10 žáků na 14 žáků.

Vyšší odborná škola, Obchodní akademie a Střední odborné učiliště technické Chotěboř (Na Valech 690, Žižkova 1501)

- Zřizovatel: Kraj Vysočina

VOŠ

- Délka studia: 3 a 3,5 roku
- Formy studia: denní, dálkové
- Studijní obory: Řízení a zabezpečování jakosti, Řízení bezpečnosti práce, Facility management

OA

- Délka studia: 4 roky
- Formy studia: denní
- Studijní obory: Obchodní akademie – Finance a daně
- Vybavení
  - knihovna a studovna
  - jídelna (kapacita 350 strážníků)
  - domov mládeže (kapacita 138 lůžek)

SOUT

- Délka studia: 4 a 3 roky
- Formy studia: denní, dálkové
- Studijní obory s maturitní zkouškou: Mechanik strojů a zařízení, Mechanik elektrotechnik, Operátor dřevařské a nábytkářské výroby
- Studijní obory s výučním listem: Strojní mechanik, Obráběč kovů, Elektrikář, Truhlář, Truhlářská a čalounická výroba
- Vybavení:
  - dílna Chotěboř
  - školní jídelna – výdejna (kapacita 200 strážníků)
  - místa poskytovaného vzdělávání nebo školských služeb – Havlíčkův Brod (výuka všech oborů) a Hlinsko (výuka dřevozpracujících oborů)

Praktická škola jednoletá a dvouletá

*Praktická škola jednoletá a dvouletá je střední škola určená zejména pro studenty s mentálním postižením, souběžným postižením více vadami a autismem, kteří ukončili základní vzdělávání v základní škole speciální a praktické.*

- Zřizovatel: Kraj Vysočina
- Délka studia: 1 a 2 roky

- Formy studia: denní
- Studijní obory: Praktická škola jednoletá, Praktická škola dvouletá
- Vybavení:
  - částečný bezbariérový přístup,
  - výtah pro imobilní žáky,
  - cvičný byt,
  - knihovna,
  - rehabilitační sál,
  - výtvarný ateliér

### Základní školy

Tab. 2.19: Přehled základních škol na území MAS Podhůří Železných hor

Název, adresa	Zřizovatel	Kapacita	Obsazenost		
			2013/2014	2012/2013	2011/2012
Základní a Praktická škola Chotěboř	Kraj Vysočina	76	74 97 %	59 78 %	73 96 %
Základní škola Chotěboř, Buttulova 74	Město Chotěboř	600	344 57 %	325 54 %	315 53 %
Základní škola Chotěboř, Smetanova 745	Město Chotěboř	840	499 59 %	500 60 %	496 59 %
ZŠ a MŠ Libice nad Doubravou	Městys Libice nad Doubravou	59	38 64 %	36 60 %	36 60 %
ZŠ a MŠ Maleč	Obec Maleč	270	124 46 %	130 48 %	115 43 %
Základní škola Nová Ves u Chotěboře	Obec Nová Ves u Chot.	60	48 80 %	50 83 %	43 72 %
Základní umělecká škola Chotěboř	Město Chotěboř	500	400 80 %	400 80 %	400 80 %
<b>Celkem</b>		<b>2 405</b>	<b>1 527</b> <b>63 %</b>	<b>1 500</b> <b>62 %</b>	<b>1 478</b> <b>61 %</b>

Pramen: <http://rejskol.msmt.cz/>, výroční zprávy škol, vlastní šetření RRAV, z.s.p.o.

#### Základní škola a Praktická škola Chotěboř (Hradební 521)

- Zřizovatel: Kraj Vysočina
- Počet ročníků: 9 a 10
- Vybavení:
  - internát (Smetanova 835, ubytovací kapacita 30 lůžek)
  - jídelna (kapacita 63 strážníků)
  - školní družina (kapacita 20 žáků)

- zahrada s hřištěm.

#### Základní škola Chotěboř, Buttulova 74

- Zřizovatel: Město Chotěboř
- Počet ročníků: 9
- Počet tříd: 19
- Zájmové kroužky: výtvarné, ekologické, sportovní, hudební (kytara, flétna)
- Vybavení:
  - školní družina (kapacita 105 žáků)
  - školní klub
  - 2 tělocvičny
  - školní dílna
  - cvičná kuchyň
  - keramická dílna
  - 2 učebny IT
  - chemická laboratoř

#### Základní škola Chotěboř, Smetanova 745

- Zřizovatel: Město Chotěboř
- Počet ročníků: 9
- Počet tříd: 23
- Zájmové kroužky: sportovní (florbal, futsal, sport. gymnastika, atletika, volejbal, basketbal, orientační běh, běžecké lyžování), vaření, keramika, práce na PC, výtvarná výchova, hra na zobcovou flétnu, anglický jazyk, technický kroužek
- Vybavení:
  - družina (kapacita 170 žáků)
  - školní klub
  - 5 odborných učeben (2 počítačové, jazyková, učebna chemie a fyziky)
  - školní jídelna (kapacita 1600 strážníků)

#### Základní škola a mateřská škola Maleč, Maleč 77

- Zřizovatel: Obec Maleč
- Počet ročníků: 9
- Počet tříd: 8
- Zájmové kroužky: sportovní, sportovní hry, hra na flétnu, ekologický, anglický jazyk, německý jazyk, výtvarný, dramatický
- Vybavení:

- školní družina (kapacita 40 žáků)
- školní jídelna (kapacita 205 strážníků)
- tělocvična
- dílna
- cvičná kuchyň
- 2 počítačové učebny
- knihovna
- třída se soustředěnými pomůckami na výuku fyziky

#### Základní škola a mateřská škola Libice nad Doubravou, nám. Sv. Jiljí 11

- Zřizovatel Městys Libice nad Doubravou
- Počet ročníků: 9
- Počet tříd:
- Vybavení:
  - školní družina (kapacita 30 žáků)
  - školní jídelna (kapacita 112 strážníků)

#### Základní škola Nová Ves u Chotěboře (č. p. 114)

- Zřizovatel: Obec Nová Ves u Chotěboře
- Počet ročníků: 5
- Počet tříd:
- Zájmové kroužky: flétna, sportovní hry, počítače, kytara, angličtina, šikovné ruce, aerobic
- Vybavení:
  - školní družina (kapacita 30 žáků)
  - školní jídelna – výdejna (kapacita 40 strážníků)
  - tělocvična

#### Základní uměleckou školu Chotěboř

- Zřizovatel: Město Chotěboř
- Počet oborů: 4
- Obory: hudební, taneční, výtvarný, dramatický
- Rozložení výuky je následující:
  - Nám. TGM 322: obor hudební, výtvarný, taneční, literárně dramatický
  - na Gymnáziu Chotěboř: obor taneční
  - na ZŠ ve Ždírci nad Doubravou: obor hudební
  - pobočka Krucemburk, na ZŠ Krucemburk: obor hudební a výtvarný



## Mateřské školy

Na území MAS Podhůří Železných hor se nachází 4 mateřské školy. Město Chotěboř je zřizovatelem jedné mateřské školy, která ve městě působí na čtyřech místech. Další školky jsou v Libici nad Doubravou, Malči a ve Vísce. Zřizovatelem je vždy daná obec.

Tab. 2.20: Přehled mateřských škol na území MAS Podhůří Železných hor

Název, adresa	Kapacita	Obsazenost		
		2013/2014	2012/2013	2011/2012
Mateřská škola Chotěboř, Březová 272	316	303 96 %	311 98 %	311 98 %
- MŠ Březová 272	100	94 94 %	97 97 %	100 100 %
- MŠ Svojsíkova 242	91	90 99 %	91 100 %	91 100 %
- MŠ Na Chmelnici 266	100	96 96 %	100 100 %	99 99 %
- MŠ Kosmonautů 262	25	23 92 %	23 92 %	21 84 %
Mateřská škola Víska se speciální třídou	40	40 100 %	40 100 %	40 100 %
Základní škola a Mateřská škola Libice nad Doubravou	40	32 80 %	32 80 %	32 80 %
Základní škola a Mateřská škola Maleč	35	22 63 %	29 83 %	33 94 %
<b>Celkem</b>	<b>431</b>	<b>397</b> <b>92 %</b>	<b>412</b> <b>96 %</b>	<b>416</b> <b>97 %</b>

Pramen: <http://rejskol.msmt.cz/>, vlastní šetření RRAV, z.s.p.o.

\*) ve školním roce 2010/2011 byla kapacita školy 290 dětí, od 1. 9. 2011 zřízena nová třída Kosmonautů – kapacita se zvýšila na 316.

Všechny školky mají vlastní jídelnu, pouze v MŠ Kosmonautů je pouze výdejna. Největší kapacitu mají chotěbořské školky. Nutno zdůraznit, že téměř všechny školky mají v posledních 3 letech více jak 90% obsazenost. Z rozhovorů s ředitelkami školek vyplývá, že nevidí jako potřebné vytvářet nové třídy, neboť v příštích letech již nebude nastupovat tolik dětí, jako v letech předchozích. Průměrně ve třídách bývá 20 – 28 dětí. Ve třídách se speciálním upraveným vzdělávacím programem, je tento počet menší, tj. v rozmezí 12 – 18 dětí.

V MŠ Chotěboř na Svojsíkově ulici a v MŠ Víska je vyhrazena jedna třída speciální, určená pro děti, které potřebují zvláštní přístup (dětí s logopedickými i jinými vadami,

hyperaktivita, tělesné postižení, děti s autismem). V ostatních školkách, kde se vyskytne dítě, které potřebuje individuální přístup, probíhá integrace s asistentem pedagoga

### **Městské jesle Chotěboř**

Městské jesle, s kapacitou 20 dětí, zajišťují péči v denním režimu dětem většinou do tří let věku.

### **Školní jídelna Chotěboř**

Hlavní náplní školní jídelny je stravování žáků ZŠ Smetanova, ZŠ Buttulova a studentů gymnázia. Mimo jiné poskytuje stravování pečovatelské službě a veřejnosti.

#### **2.1.11. Občanská vybavenost - zdravotnická infrastruktura**

Vzhledem k tomu, že se na území regionu Podhůří Železných hor nenachází nemocnice, hlavním článkem zdravotní péče jsou lékaři provozující soukromou praxi. I přes absenci nemocnice se však dá říct, že pokrytí zdravotnickými službami v Chotěboři je na dobré úrovni. Horší stav je v obcích sledovaného území: detašovaná pracoviště lékařů pro dospělé i pro děti se nachází pouze v Libici nad Doubravou (Zdravotní středisko Libice nad Doubravou, Zámecká 36) a v Malči (č. p. 100). V Malči ordinuje navíc stomatolog. V Nové Vsi u Chotěboře ordinuje pouze pediatr. Celkem v regionu působí 43 lékařů, z toho 9 stomatologů, tzn. na 1000 obyvatel připadá průměrně 3,3 lékařů, bez stomatologů by to bylo 2,6 (v Kraji Vysočina 3,5, resp. 2,9). Z opačného hlediska – na jednoho lékaře připadá téměř 400 obyvatel, což je o něco více než v kraji (350) a podstatně více než v průměru v ČR (260). Provozní doba některých pracovišť je navíc omezená. Následující tabulka ukazuje, jaké lékaře lze v případě potřeby vyhledat a kde.

Lékařská pohotovostní služba (LPS) je nejbližší v Nemocnici Havlíčkův Brod. Zde se nachází ambulance LPS pro dospělé, druhá pak pro děti a dorost

**Tab. 2.21: Zabezpečení lékařské péče na území MAS Podhůří Železných hor (stav k 31. 12. 2014)**

<b>Praktičtí lékaři</b>	<b>Sídlo</b>	
	Jiráskova 669, Chotěboř	Sdružení ambulantních lékařů Chotěboř, s. r. o.
	Jiráskova 669, Chotěboř	Sdružení ambulantních lékařů Chotěboř, s. r. o.
+ interní ambulance	Legií 1881, Chotěboř	M-centrum
+ diabetolog	Jiráskova 669, Chotěboř	Sdružení ambulantních lékařů Chotěboř, s. r. o.
<b>Praktický lékař pro děti</b>		

	Jiráskova 669, Chotěboř	Sdružení ambulantních lékařů Chotěboř, s. r. o.
	Jiráskova 669, Chotěboř	Pediatric Chotěboř, s. r. o.
	Maleč 100	MUDr. Marcela Mihályová
	Zámecká 36, Libice n. D.	MUDr. Marcela Mihályová
	Nová Ves u Chot.	MUDr. Marcela Mihályová
	Jiráskova 669, Chotěboř	Sdružení ambulantních lékařů Chotěboř, s. r. o.
<b>Odborní lékaři</b>		
Chirurgie	Jiráskova 669, Chotěboř	Sdružení ambulantních lékařů Chotěboř, s. r. o.
ORL a FON ambulance	Jiráskova 669, Chotěboř	Sdružení ambulantních lékařů Chotěboř, s. r. o.
Odborný logoped	Jiráskova 669, Chotěboř	Sdružení ambulantních lékařů Chotěboř, s. r. o.
Gynekologická ambulance	Jiráskova 669, Chotěboř	Sdružení ambulantních lékařů Chotěboř, s. r. o.
Gynekologie	Nad Hnilištěm 1138, Chotěboř	MUDr. Věra Melounová
Kožní ambulance	Jiráskova 669, Chotěboř	Sdružení ambulantních lékařů Chotěboř, s. r. o.
Radiologické pracoviště	Jiráskova 669, Chotěboř	Sdružení ambulantních lékařů Chotěboř, s. r. o.
Ultrazvukové pracoviště	Jiráskova 669, Chotěboř	Sdružení ambulantních lékařů Chotěboř, s. r. o.
Biochemická laboratoř	Jiráskova 669, Chotěboř	Sdružení ambulantních lékařů Chotěboř, s. r. o.
Rehabilitační ambulance	Jiráskova 669, Chotěboř	Sdružení ambulantních lékařů Chotěboř, s. r. o.
Oční	Nám. TGM 198, Chotěboř	MUDr. Renata Hájková
Orgopedie	Krále Jana 433, Chotěboř	MUDr. Luboš Kratochvíl
Psychiatrie	Západní 287, Chotěboř	MUDr. Blanka Šťastná
Diabetologická ambulance	Legií 1881, Chotěboř	M-centrum
Ambulance alergologie a klinické imunologie	Legií 1881, Chotěboř	M-centrum

Urologická ambulance	Legií 1881, Chotěboř	M-centrum
<b>Zubní lékaři</b>		
Stomatolog	5. května, Chotěboř	MUDr. Josef Ander
	nám. TGM 323, Chotěboř	MUDr. Milena Anderová
	Krále Jana 538, Chotěboř	MUDr. Pavel Brázda, MUDr. Hana Brázdová
	Legií 1710, Chotěboř	MUDr. Martina Seidlová
	Jiráskova 669, Chotěboř	MUDr. Tomáš Richter
	Havlíčková 848, Chotěboř	MUDr. Marie Stratilová
	Maleč 100	MUDr. Josef Pullmann

### Lékárny

- Zdravá lékárna (Legií 1851, Chotěboř)
- Zelená lékárna (Krále Jana 304, Chotěboř)
- Lékárna U Havlíčka (Tyršova 579, Chotěboř)

#### 2.1.12. Občanská vybavenost - sociální infrastruktura

Z pohledu obcí je zajištění sociální péče jednou z významných aktivit, kterou v rámci výkonu samostatné působnosti plní. Tato oblast je velmi široká, finančně náročná a je neustále kladen důraz na zvyšování kvality těchto služeb. Co se týče financování, veřejné zdroje zcela určitě nebudou přibývat, zatímco počet uživatelů těchto služeb bude vzhledem k demografickému vývoji spíše narůstat.

Povinnost zajistit pro občany obce vytváření podmínek pro rozvoj sociální péče je stanovena zákonem o obcích, zákonem o sociálních službách a je jistě jedním z oprávněných očekávání obyvatel obcí. Je však potřebné, aby poskytování sociálních služeb probíhalo koordinovaně, nedocházelo k nadbytečnému, paralelnímu poskytování služeb nebo naopak nebylo v regionu spektrum služeb, které by nepokrývalo skutečné a oprávněné potřeby obyvatel.

Velmi pozitivní je, že zde existuje Komunitní plán sociálních služeb Chotěbořsko. Jedná se o velmi důležitý strategický materiál, který mapuje poskytovatele a uživatele těchto služeb, jejich kvalitu, dostupnost, potřeby, přednosti, ale i nedostatky.

#### Pečovatelská služba Chotěboř (Trčků z Lípy 62)

- Organizace poskytuje ambulantní a terénní služby občanům, kteří se ocitli v obtížné sociální situaci a umožňuje jim co nejdéle setrvat v jejich přirozeném prostředí, žít běžným způsobem života a zapojovat se do běžného života společnosti.

Dům s pečovatelskou službou (Dr. Rykra 980)

- byty v domě s pečovatelskou službou Chotěboř jsou určeny občanům ČR, a to přednostně občanům města Chotěboř a jeho místních částí, v obcích regionu, kteří potřebují některé z pečovatelských úkonů, jsou v důchodovém věku anebo mají sníženou soběstačnost.
- v domě je celkem 39 bytů, z toho 5 pro dvojice a 2 bezbariérové, ostatní pro jednotlivce
- kapacita domu je 44 obyvatel.

### **Fokus Vysočina, středisko Chotěboř (Kosmonautů 262)**

Cílem organizace je podporovat lidi s duševním onemocněním, případně jiným handicapem, v posílení jejich samostatnosti a sebedůvěry tak, aby mohli vést plnohodnotný život podle svých představ.

#### Komunitní tým – sociální rehabilitace

- posláním je udržení, obnovení nebo získání schopností a dovedností, které jsou důležité pro zapojení uživatelů do běžného života,
- kapacita služby je 30 osob
- pro osoby s duševním onemocněním starších 18 let.

#### Denní stacionář

- Stacionář nabízí uživatelům možnost smysluplného trávení času a podporu při rozvoji praktických dovedností a zvyšování jejich samostatnosti. Za velmi důležitou je považována spolupráce s rodinnými příslušníky a dalšími poskytovateli služeb v okolí.
- kapacita služby je 18 uživatelů
- pro osoby s mentálním nebo kombinovaným postižením starších 15 let

#### Osobní asistence

- Služba nabízí osobní asistence pro osoby s mentálním, tělesným a kombinovaným handicapem na Chotěbořsku tak, aby zahrnovala i možnost terénního poskytování služby. Nabídka osobní asistence obsahuje úkony osobní péče, doprovázení a dopravu do denních zařízení, jako je škola nebo denní stacionář.
- kapacita služby je 12 uživatelů
- pro osoby s mentálním, tělesným nebo kombinovaným postižením od 7 let věku

#### Sociálně-terapeutická dílna

- Posláním sociálně terapeutické dílny je pomoci uživatelům při udržení, obnovení nebo získání základních pracovních návyků a dovedností v chráněném prostředí.
- pro osoby s mentálním a kombinovaným postižením starších 15 let

### **Chráněné dílny Fokus Vysočina, s. r. o.**

V chráněné dílně šicí a v prádelně pracují na základě pracovní smlouvy klienti FOKUSu Vysočina, střediska Chotěboř. Pracují pod vedením vedoucí chráněné dílny. Jejich pracovní doba je individuální, je založena na jejich schopnostech a možnostech.

### **Občanské sdružení Benediktus**

Komunita s lidmi s mentálním postižením v Chotěboři a Modletíně v Železných horách. Společně obnovují toto historicky významné místo v duchu tradic, řemesel a kulturního odkazu našich předků. Cílem sdružení je vytvořit životaschopnou komunitu pro lidi s mentálním postižením a pro lidi, kteří chtějí v této komunitě žít nebo se aktivně podílet na jejím budování (společná práce, slavení, sdílení, umění).

#### Centrum denních služeb

V rámci centra denních služeb je klientům nabízena činnost v řemeslné, kulturní a výtvarné dílně, kde klienti získávají pracovní a kulturní dovednosti. Dílny jsou místem společné práce, tvořivé činnosti, terapie a místem intenzivních vztahů asistentů a lidí s postižením. Klienti se v dílnách učí batikovat, česat vlnu, plstít, fímovat atd. V hudební dílně hrají na různé nástroje, zpívají a tančí v kapele Benebend. Klienti se také rozvíjejí v získávání pracovních návyků při tréninkových činnostech jako je vaření, stolování, nakupování, úklid, sebeobsluha. Pracují na zahradě a starají se o drobná domácí zvířata.

#### Sociálně-terapeutické dílny

Sociálně-terapeutické dílny nabízí lidem s postižením práci v tkalcovské dílně a dílně údržbové. V tkalcovské dílně se učí vyrábět výrobky z ovčí vlny na ručních tkalcovských stavech, jako jsou tašky, koberce, obaly na mobily atd. Dílna údržbová zahrnuje větší množství různých aktivit v péči o areál budovaného komunitního centra. Lidé s postižením se zde podílejí na údržbě zahrady, sadu, pomáhají při drobných stavebních pracech, při přípravě dřeva na topení, v zimě pomáhají odklízet sníh apod. V této dílně se také učí pracovat se dřevem.

#### Chráněné bydlení

Služba je poskytována osobám, které mají sníženou soběstačnost z důvodu zdravotního postižení nebo chronického onemocnění, jejichž situace vyžaduje pomoc jiné fyzické osoby. Chráněné bydlení má formu skupinového, popřípadě individuálního bydlení.

## **Oblastní charita Havlíčkův Brod – pobočka Chotěboř**

Cílem organizace je poskytovat služby lidem v sociální, hmotné i duchovní nouzi, lidem nemocným a trpícím bez ohledu na rasu, původ a náboženské přesvědčení

### Ošetrovatelská služba

- zajišťuje komplexní zdravotní péči přímo v domácnostech uživatelů

## **Dětský domov v Nové Vsi u Chotěboře**

- zřizovatelem instituce je Kraj Vysočina
- zařízení je registrováno jako Dětský domov pro děti od 3 do 18 let, popřípadě až do 26 let (studující mládež).
- Děti jsou umístovány na základě rozhodnutí soudů o předběžném opatření nebo rozsudku o ústavní výchově.
- Kapacita: 32 dětí
- Dětský domov rodinného typu
  - 4 rodinné skupiny, ve kterých je zastoupen mužský a ženský vzor, vždy vychovatel muž a žena.
  - Sourozenci jsou umístováni společně, děti nejsou rozděleny do rodinných skupin podle věku.
  - Děti jsou ve dvoulůžkových pokojích, v každé rodince je kuchyňka s jídelním koutem, obývací pokoj a sociální zařízení.
  - Každá rodinka funguje samostatně, vychovatelé společně s dětmi sami zajišťují úklid rodinné skupiny, perou a žehlí prádlo, myjí nádobí.

## **Veřejné související služby**

### Městská policie Chotěboř

- Prevence kriminality - osvětově výchovná činnost (besedy, soutěže, mobilní stánek prevence,
- Právo pro každý den
- Senior akademie (kurzy sebeobrany, první pomoci, trénování paměti, prevence požárů, domácího násilí, atd)

### Městský úřad Chotěboř, Odbor sociálních věcí

- Sociálně právní ochrana dětí, sociální poradenství pro zdravotně postižené, rodiny s dětmi, osoby v hmotné nouzi, seniory a cizince
- Sociální kurátor
- Činnost terénního sociálního pracovníka apod.

### Sdružení důchodců Chotěboř

- Volnočasové a kulturní akce pro seniory (vzájemná setkávání, besedy, zájezdy apod.)

#### Svaz tělesně postižených v ČR, pobočka Chotěboř

- Organizace sdružuje osoby se zdravotním postižením, zejména tělesným. Hájí potřeby a zájmy OZP a seniorů. Nabízí odborné sociální poradenství. Zajišťuje plavání, cvičení a rehabilitační pobyty pro zdravotně postižené.
- Dílna pro úpravu odpadů Maleč, s. r. o.
- společnost zřízena obcí Maleč se zabývá zpracování elektroodpadu, je zde 10 – 15 pracovních míst pro občany obce a regionu, kteří byli hůře umístitelní na trhu práce nebo osoby se ZPS

#### **Další témata spjatá se sociální oblastí:**

- Město Chotěboř má v rámci své **bytové politiky** celkem 218 nájemních bytů. Byty se rozdělují na standardní byty (198 bytů) a na byty se sníženou kvalitou (20 bytů), které jsou určeny pro sociálně slabší rodiny, osoby v tíživé životní situaci apod.

#### **2.1.13. Občanská vybavenost – volný čas**

Město Chotěboř je významným centrem kulturního života regionu s pestrou nabídkou kulturních a kulturně vzdělávacích akcí ve městě a okolí. Hlavní úlohu v tomto směru plní příspěvková organizace Cekus Chotěboř (Centrum kultury a sportu Chotěboř), která provozuje kino, muzeum i sportovní halu. Ani v centru regionu, v Chotěboři, se nenachází prostor pro bezproblémové pořádání divadelních představení. Pokud se konají, pak v sokolovně, kině nebo v Domě dětí a mládeže. Mezi nejznámější kulturní akce patří Festival Fantazie.

Volný čas místních obyvatel je naplňován volnočasovými aktivitami pořádanými obcemi či zájmovými spolky, které v nich působí. Mezi tyto spolky v regionu MAS Podhůří Železných hor patří zejména sportovní spolky, sbory dobrovolných hasičů, rybářské spolky či myslivecké spolky. Obce spolu se spolky pořádají plesy, zábavy, hasičské soutěže, akce pro děti a mnoho dalších.

#### **Sportoviště**

- **Chotěboř – Aréna Chotěboř:** Mimo pronájem ledové plochy a souvisejícího zázemí subjektům působícím v oblasti sportu, je nabízen pronájem plochy pro kulturní účely a ke komerčním účelům, pronájem nebytových prostor a dále je zde každoročně poskytována služba veřejného bruslení
- **Chotěboř – TJ CHS Chotěboř:** sportovní zařízení pro basketbal, florbal, fotbal, gymnastika, házená, nohejbal, stolní tenis, tenis, volejbal



- **Chotěboř – Letní stadion:** atletický areál s dráhou, fotbalovým hřištěm a s antukovým povrchem
- **Chotěboř – Lyžařské středisko Sv. Anna:** dětský vlek, lékařská služba, lyžařská škola, lyžařská školička, převlékárna, snowpark, WC, zapůjčení slalomových branek
- **Maleč – Multifunkční sportovní hřiště**
- **Bezděkov – Sportovní areál TJ Sokol Bezděkov:** Pronájem sportovních kurtů, každoročně se zde koná tzv. Bezděkovské léto (minivolejbalové, tenisové, volejbalové, míčové a nohejbalové turnaje)
- **Lány:** víceúčelové sportovní hřiště
- hřiště v částech města: Bílek (dětské), Dobkov (dětské a víceúčelové), Rankov (fotbalové), Svinný (fotbalové)
- **Víska:** antukové hřiště na tenis, basketbal
- **Libice nad Doubravou:** sportovní a rekreační areál u rybníka
- **Rušínov:** hřiště za obchodem
- **Sloupno:** sportovní areál (hřiště, přístřešek pro sportovce, houpačky, letní posezení)

#### **Dětské hřiště**

Maleč, Libice nad Doubravou, Chotěboř

#### **Hokejové plochy a kluby**

- **Chotěboř – Aréna Chotěboř:** Aréna poskytuje domovský led pro HC Chotěboř, což je klub hrající v současné době s mužstvem dospělých v krajské lize Pardubického Kraje

#### **Fotbalové plochy a kluby**

Chotěboř, Nová Ves u Chotěboře, Víska, Maleč, Jeřišno, Libice nad Doubravou

#### **Kino**

- Chotěboř

#### **Muzeum**

- Chotěboř – Městské muzeum

#### **Divadlo**

- Chotěboř – SCHOD: Soubor chotěbořského ochotnického divadla

#### **Kulturní domy a zařízení**

- Chotěboř – kulturní dům Junior
- Chotěboř – sokolovna (koncerty, divadelní představení aj.)
- Chotěboř – městská knihovna

- Chotěboř – stará radnice (ZUŠ)
- Jeřišno – kulturní dům
- Maleč – společenský sál a venkovní taneční parket
- Nová Ves u Chotěboře – kulturní dům

## **Knihovny**

V Chotěboři je Městská knihovna, což je organizační složka města a mimo knihovnické služby je zde společenská a kulturní místnost pro besedy, přednášky aj.

V obcích poskytují čtenářské služby obecní knihovny, konkrétně v obcích Maleč, Jeřišno, Nová Ves u Chotěboře, Bezděkov, Rušinov a Sloupno.

### **2.1.14. Ostatní volnočasová zařízení a spolková činnost**

O kulturní a společenské aktivity se v menších obcích starají především Sbory dobrovolných hasičů, které se nacházejí nejen v centrálních částech obcí, ale také v jejich jednotlivých částech.

### **2.1.15. Ostatní občanská vybavenost**

V této podkapitole je možné ještě zmínit vybavenost regionu finančními institucemi a zastoupením jednotlivých obchodních řetězců a všimnout si opatření, která zajišťují bezpečnost místních obyvatel. Z finančních ústavů má na území města zastoupení Česká spořitelna, a.s. (Krále Jana 310), GE Money Bank, a.s. (nám. TGM 325), Komerční banka (nám. TGM 54), které zde provozují své bankomaty. Bankomat má v Chotěboři také ČSOB (U Prefy 1708). Lze zde najít také pobočky stavebních spořitelen, a to Českomoravské stavební spořitelny, a. s. (nám. TGM 324), Stavební spořitelnu ČS (Krále Jana 310) a Modrou pyramidu stavební spořitelny, a.s. (Krále Jana 259), a také pobočky pojišťoven Česká pojišťovna, a.s. (Krále Jana 259), Generali pojišťovna a.s. (Krále Jana 1760), ČSOB Pojišťovna, a.s., člen holdingu ČSOB (nám. TGM 321), Allianz pojišťovací kancelář (Legií 443), Česká podnikatelská pojišťovna (nám. TGM 200) a Kooperativa (Krále Jana 356). V žádné z dalších obcí regionu MAS se nenachází finanční ústav ani bankomat. Ve městě se nachází pobočka České pošty, s.p. včetně Poštovní spořitelny ERA (Trčků z Lípy 55).

Obchodní síť tvoří v Chotěboři 4 subjekty, a to Penny Market, s.r.o. (U Prefy 1708), Tesco Stores ČR a.s., hypermarket Chotěboř (Havlíčková 1842), Coop družstvo HB, pobočka Chotěboř - Doubravka (Krále Jana 1333 a Na Chmelnici 1664- Diskont). Obchod s potravinami nebo smíšeným zbožím se také nachází ve většině ostatních obcí MAS s výjimkou Čekovic, Dolního Sokolovce, Lán a Sloupna. Dále lze zmínit, že o bezpečnost a pořádek se v Chotěboři stará Policie ČR, obvodní oddělení Chotěboř (Hromádky z Jistebnice

1740) spolu s Městskou policií Chotěboř (Trčků z Lípy 69). Ve městě je také pobočka Hasičského záchranného sboru Kraje Vysočina (Hromádky z Jistebnice 753).

Z ostatních služeb lze zmínit, že Chotěboř má přes den v provozu veřejné toalety lokalizované na ulici Východní nedaleko centra města. Provozem veřejného pohřebiště tvořeného hřbitovem a urnovým hájem (ul. Žižkova) je v Chotěboři pověřena společnost Technická a lesní správa Chotěboř s.r.o., jejímž vlastníkem je Město Chotěboř. Krematorium se zde však nenachází - nejbližší je v Jihlavě a v Pardubicích. Dále je tu taxi Hapák z Jeřišna má ve své nabídce i Službu pro seniory (odvoz k lékaři, vyzvednutí léků, zajištění nákupu a případně i další služby spojené s dopravou).

Tab. 2.22: Souhrn občanské vybavenosti na území regionu MAS Podhůří Železné hory

Část obce	Restaurace (ano/ne)	Prodejna potravin (ano/ne)	Kulturní zařízení (ano/ne)	Sportovní zařízení (ano/ne)
<b>Bezděkov</b>	ne	ne	ne	ano
Hařilova Lhotka	ne	ne	ne	ne
Štěpánov	ne	ne	ano	ano
<b>Čečkovice</b>	ne	ne	ne	ne
<b>Dolní Sokolovec</b>	ne	ne	ne	ne
Horní Sokolovec	ne	ne	ne	ne
<b>Chotěboř</b>	ano	ano	ano	ano
Bílek	ano	ne	ne	ano
Dobkov	ne	ne	ne	ano
Klouzovy	ne	ne	ne	ano
Počátky	ne	ano	ano	ne
Příjemky	ne	ne	ne	ne
Rankov	ano	ne	ano	ano
Střížov	ne	ne	ne	ne
Svinný	ano	ne	ano	ano
<b>Jeřišno</b>	ano	ano	ano	ano
Heřmaň	ne	ne	ne	ne
Chuchel	ne	ano	ne	ne
Podhořice	ne	ne	ne	ne
Vestecká Lhotka	ne	ne	ne	ne
<b>Klokočov</b>	ano	ano	ano	ne
Klokočovská Lhotka	ano	ne	ne	ne
<b>Lány</b>	ne	ne	ne	ano
<b>Libice nad Doubravou</b>	ano	ano	ano	ano
Barovice	ne	ne	ne	ne
Chloumek	ne	ne	ano	ano
Kladruby	ne	ne	ne	ne
Křemenice	ne	ne	ne	ne
Lhůta	ne	ne	ne	ano
Libická Lhotka	ne	ne	ne	ne
Malochyně	ne	ne	ne	ne
Nehodovka	ne	ne	ne	ne
Spálava	ne	ne	ne	ne
<b>Maleč</b>	ano	ano	ano	ano
Blatnice	ne	ne	ne	ne
Dolní Lhotka	ne	ne	ne	ne
Horní Lhotka	ne	ne	ne	ne
Hranice	ne	ne	ne	ne
Jeníkovec	ne	ne	ne	ne
Předboř	ne	ne	ne	ne
<b>Nová Ves u Chotěboře</b>	ano	ano	ano	ano
Nový Dvůr	ne	ne	ne	ne
<b>Rušínov</b>	ano	ano	ne	ano
Hostětínky	ne	ne	ne	ne
Modletín	ne	ne	ano	ne
Vratkov	ne	ne	ne	ne

Pramen: webové stránky obcí, vlastní šetření

Veřejné služby v oblasti vzdělávání, zdravotnictví a sociální péče stejně jako většina komerčních služeb jsou pro občany Podhůří Železných hor zajištěny zejména ve městě

Chotěboři. V některých obcích a částech obcí mimo vlastní město Chotěboř se nachází alespoň kulturní dům, sál či obdobné zařízení, které slouží ke společenským aktivitám (11 částí) nebo plocha pro sportovní a volnočasové vyžití, např. fotbalové hřiště, tenisové hřiště, dětské hřiště (17 částí). Prodejna potravin se nachází pouze v 10 částech území mimo Chotěboř a restaurace ve 13 částech. Důvodem chybějící občanské vybavenosti je především to, že většina obcí daného území je málo lidnatá, proto je i vybavenost obcí na nízké úrovni (chybí provozovatelé i uživatelé). Dalším faktem, který vysvětluje malou vybavenost obcí, je relativně dobře zajištěná dostupnost města Chotěboř, které veškerou potřebnou občanskou i komerční vybaveností disponuje.

#### **2.1.16. Přírodní podmínky a životní prostředí**

Najdeme tu křemence, diority, permské pískovce, opukové sedimenty, druhohorní pískovce i čtvrtohorní sprašové hlíny a eluviální náplavy v údolní nivě v severovýchodním pásu podél Doubravy. Dle územně analytických podkladů však horninové podloží ovlivňuje stupeň radioekologické zátěže území, která je ve většině obcí MAS vysoká.

Dle názvu Železných hor převzal své pojmenování i **železnohorský bioregion**. Bioregion leží na jihu východních Čech, zabírá geomorfologický celek Železné hory a jižní okraj Chrudimské tabule. Na plošinách jsou bikové bučiny a jedliny, v údolních zářezích květnaté bučiny a suťové lesy. Údolí Chrudimky v určitých úsecích vykazuje mírně vyvinutý říční fenomén, což v bioregionu podstatně zvyšuje biodiverzitu. Ta je rovněž podstatně zvýšena v oblasti jihozápadní okrajové hrany díky vyšší členitosti reliéfu. Z hlediska **reliéfu** převažuje nadmořská výška kolem 600 m n. m., směrem k a po toku řeky Doubravy se postupně snižuje pod 500 m, v oblasti spadající do Železných hor naopak nadmořská výška roste.

Dle charakteristiky **klimatických oblastí** od E. Quitta, která bere v úvahu období 1901 – 2000, spadá region MAS do oblasti mírně teplé (většina území) a chladné (údolí řeky Doubravy a Chrudimky). Mírně teplá oblast se vyznačuje průměrným létem s 20 – 40 letními dny (maximální teplota dosáhne nebo překročí 25°C) a průměrnou teplotou v létě mezi 13 a 15°C, průměrnými srážkami 200 – 400 mm a 100 – 140 dny se srážkami nad 1 mm za den. Přechodné období je přiměřeně dlouhé se 140 – 160 mrazovými dny (minimální teplota je nižší než 0°C), chladným jarem (5 – 7°) a mírně teplým podzimem (6 – 8°C). Zima je normálně dlouhá (50 – 60 ledových dnů - teplota nevystoupí nad bod mrazu), mírně chladná s průměrnou teplotou -2 až -3°, srážkami 200 – 400 mm a trváním sněhové pokrývky 50 – 80 dnů. Chladná oblast je charakteristická krátkým, chladným a vlhkým létem s 10 - 20 letními dny, průměrnou teplotou 12 - 13°C a průměrnými srážkami 200 – 400 mm, přičemž dnů se

srážkami je více než 140. Přechodné období je velmi dlouhé s více než 180 mrazovými dny, s velmi chladným jarem s průměrnou teplotou menší než 3°C a chladným podzimem s průměrnou teplotou menší než 4°C. Zima je také velmi dlouhá s více než 70 ledovými dny, velmi chladná, neboť průměrná teplota je nižší než -4°C, srážek v zimě napadne většinou mezi 200 a 400 mm a sněhová pokrývka se na povrchu udrží po dobu 80 – 120 dnů.

**Z hydrologického hlediska** spadá území do povodí Labe a úmoří Severního moře. Územím regionu prochází dva významné vodní toky, a to řeka Doubrava a Chrudimka, která ho ohraničuje ze severovýchodu. Obě ústí do Labe. Dále na jih od Chotěboře pramení Břevnický potok, který nejprve vytváří kaskádu rybníků, dále Břevnickou vodní nádrž a následně teče na jih do Sázavy a ta do Vltavy. Vodní plochy menší podíl na celkové rozloze než v případě celého Kraje Vysočina i ČR (průměrně 1,4 %, v kraji 1,7 %, v ČR 2,1 %). Nadprůměrně jsou vodní plochy zastoupeny v obci Klokočov (3,6 %) a v Nové Vsi u Chotěboře (2,3 %), do jejíhož katastru patří rybník Stavenov, dále Soldát, Zámecký rybník a řada dalších malých rybníků. V Klokočově jde o dva malé rybníky, řeku Chrudimku a kousek vodní nádrže Seč.

**Půdní poměry:** Oblast kolem Chotěboře tvoří převážně kambizemě modální až dystrické neboli hnědé lesní půdy vzniklé ze zvětralin pevných a zpevněných hornin. Mezi údolím Doubravy a Chrudimky se nacházejí modální kambizemě a oglejené půdy přecházející ve pseudogleje, převážně ze zvětralin pevných a zpevněných hornin a polygenetických hlín v údolí Doubravy a na západ od ní.

Na základě výše uvedených charakteristik lze území MAS Podhůří Železných hor definovat syntetickým označením krajinný typ. Ten je však v území velice pestrý, neboť se zde nachází jak krajinný typ nížin, tak zaklesnutých údolí i pohoří. Tok Doubravy mimo hluboká údolí spadá do mírně teplé krajiny nížin bukových lesů s dubem, okolí Chotěboře do mírně teplé krajiny pohoří bukových lesů s dubem, oblast údolí Doubravy západně od toku do mírně chladné krajiny pohoří bukových lesů a na východ od ní pak do chladné krajiny pohoří se smíšenými jedlobukovými lesy. Údolí Chrudimky zasahující na území pouze okrajově je charakterizováno jako mírně chladná až velmi chladná krajina údolí bukových a smíšených lesů s borovicí, jedlí a smrkem.

Obr. 2.7: Vodní toky a plochy v území MAS Podhůří Železných hor



Pramen: GIS, vrstvy ESRI, vlastní tvorba, 2013

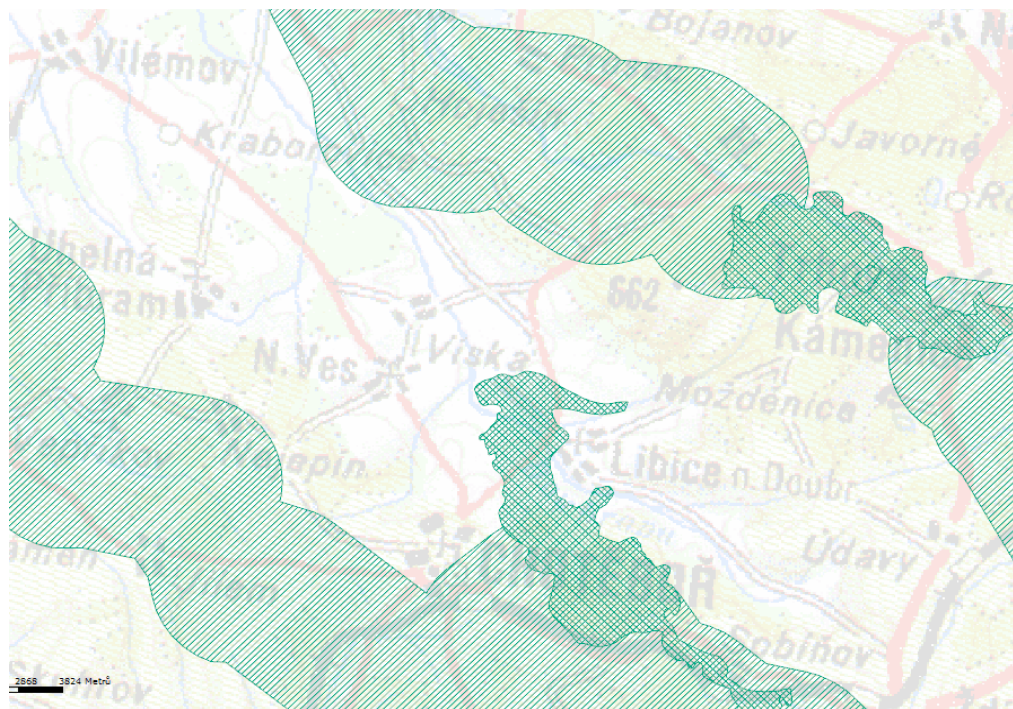
Území a životní prostředí v něm se dá hodnotit také pomocí **koeficientu ekologické stability** (KES). KES je vypočten jako poměr ploch ekologicky stabilních (v tomto případě lesních ploch, TTP, vodních ploch a sadů) k plochám ekologicky nestabilním (orná půda a zastavěné plochy). Jeho hodnota za region je pouze 1,11, což znamená, že se jedná o spíše méně vyváženou krajinu, v níž jsou technické objekty relativně v souladu s dochovanými přírodními strukturami. KES je zde nižší než v ČR (1,29), ale o něco vyšší než v Kraji Vysočina (0,96).

Většina území regionu leží v **CHKO Železné hory**, která má charakter velkoplošného zvláště chráněného území<sup>6</sup>. To je členěno na krajinné celky – místa krajinného rázu (MKR – vymezeno na základě identifikace základních znaků krajiny ve smyslu širších územních vztahů), z nichž území MAS pokrývají čtyři, a to Chotěbořsko, Studenecko, Doubravská brázda a Klokočov-Stružinec. Na území MAS zasahuje jedno **nadregionální biocentrum**, a to Údolí Doubravy (rozloha zhruba 1,4 tis. ha), které začíná u Sobiňova a přes Bílek pokračuje kolem řeky až za Libici nad Doubravou. Toto biocentrum je spojeno s nadregionálním biocentrem

<sup>6</sup> Toto území by dle pokynů MMR ČR měly být analyzováno samostatně ve strategickém dokumentu.

Dárko **nadregionálním biokoridorem**, který vede od Vojnova Městce územím na jih od Ždírcce nad Doubravou přes Chotěboř a končí pod Golčovým Jeníkovem. Územím MAS vede i další nadregionální biokoridor, který spojuje nedaleká nadregionální biocentra Polom u Trhové Kamenice a Lichnice u Třemošnice. Na tomto biokoridoru leží také regionální biocentrum Na Pilce, které však svojí větší částí spadá již do okresu Chrudim (Pardubický kraj).

**Obr. 2.8:** Vymezení nadregionálních biocenter a biokoridorů na území MAS Podhůří Železných hor



Pramen: Ústav územního rozvoje, mapový server, 2012 (<http://egis.uur.cz/Uses/default.aspx>)

**Regionální biocentra** jsou v území MAS celkem tři, a to Chuchel, Čečkovice a Blatnický potok. Ta jsou spojena třemi **regionálními biokoridory**, tedy Chuchel – Blatnický potok a Blatnický potok – Štikov, což je regionální biocentrum ležící již mimo území MAS. Podél Doubravy je vymezen regionální biokoridor spojující Čečkovice s nadregionálním biocentrem Údolí Doubravy (to zahrnuje i rybník Stavenov).

Výše uvedené plochy a pásma (biocentra a biokoridory) se kryjí s **maloplošnými zvláště chráněnými územími**, konkrétně s **přírodní rezervací Údolí Doubravy** (vyhlášeno 1986, skalami uzavřené kaňonovité údolí zahloubené v rulových horninách). Mezi další přírodní rezervace patří tři lokality na území Libice nad Doubravou, a to Spálava (2007, lesy na jihozápad od vrcholu, zasahuje také na území obce Maleč), Maršálka (2001, ochrana dobře zachovalých vlhkých rašelinných luk s výskytem vzácných a zvláště chráněných druhů rostlin a živočichů) a Svatomariánské údolí (zachovalé, přirozeně se utvářející koryto řeky Doubravy a výskyt dobře zachovalých lužních jasanových olšin v navazující nivě, vzácné a zvláště chráněné druhy rostlin a živočichů, zejména se jedná o bleduli jarní, měsíčníci vytrvalou,



vranku obecnou a ledňáčka říčního; zasahuje také na území obce Maleč a Nová Ves u Chotěboře). Také jedna přírodní rezervace se nachází na území obce Sloupno – Mokřadlo (1996, vlhké louky a mokřady s výskytem mnoha druhů živočichů a rostlin).

Na území MAS Podhůří Železných hor se však nachází také některé hrozby v podobě starých ekologických zátěží nebo zdrojů znečištění. Lze např. uvést skládku v Libici nad Doubravou, skládky Čapkovy domky a Svinný a odvaly radioaktivních surovin v Chotěboři, vojenský újezd Bílek, v Nové Vsi u Chotěboře a ve Sloupnu (kamenolom).

Rovněž kvalita ovzduší není dle územně analytických podkladů hodnocena příliš kladně. Zhoršená kvalita ovzduší je ve většině obcí s výjimkou Jeřišna a Klokočova, přičemž v případě Chotěboře a Nové Vsi je příčinou především doprava. Přesto dle údajů Českého hydrometeorologického ústavu nejsou v území překračovány imisní limity a hodnoty nejen v případě polétavého prachu, ale i ostatních sledovaných prvků (NO<sub>2</sub>, SO<sub>2</sub>, CO, O<sub>3</sub>) jsou spíše na podprůměrných hodnotách. Některé obce se nacházejí v záplavovém území řek, ať už Doubravy (Jeřišno, Libice nad Doubravou, Maleč, Nová Ves u Chotěboře, Víska) či Chrudimky (Klokočov, Rušínov). Chotěboř leží v záplavovém území Doubravy i Břevnického potoka.

Výše uvedený text analýzy obsahuje také vyhodnocení současného stavu z pohledu místních aktérů, pokud se k dané problematice byly schopni či ochotni vyjádřit při veřejném projednání. Jejich hodnocení jednotlivých oblastí života je však uvedeno především v rámci kapitoly vyhodnocující dotazníkové šetření.

Dle dokumentu IROP – zajištění odolnosti a vybavenosti základních složek IZS patří ORP Chotěboř do oblastí, které jsou ohroženy nebezpečím spojeným se suchem, silnými větry a námrazami, případně přívaly sněhu.

## 2.2.SWOT Analýza

Vychází z analytické části, z analýzy problémů a potřeb a komunitního projednávání potřeb území. Určuje hlavní rozvojové faktory území. Příležitosti a hrozby jsou definovány jako parametry prostředí, které nejsou pod přímou kontrolou místní správy.

Silné stránky	Slabé stránky
<ul style="list-style-type: none"> <li>- kladný přirozený přírůstek počtu obyvatel</li> <li>- homogenní národnostní struktura</li> <li>- přítomnost středně velkých průmyslových podniků</li> <li>- rozvinutá zemědělská výroba</li> <li>- nízká intenzita dopravy těžkých vozidel</li> <li>- vhodný terén pro cyklo dopravu</li> <li>- kvalitní životní prostředí</li> <li>- přítomnost CHKO Železné hory a Geopark Železné hory</li> <li>- bohatá spolková činnost</li> </ul>	<ul style="list-style-type: none"> <li>- úbytek obyvatel migrací</li> <li>- vyšší index stáří</li> <li>- intenzivnější dopad ekonomické krize ve srovnání s průměrem Kraje Vysočina i ČR</li> <li>- nedostatečné uplatnění absolventů na trhu práce</li> <li>- nedostatek pracovních míst pro vysokoškolsky vzdělané obyvatele</li> <li>- okrajová poloha v rámci Kraje Vysočina</li> <li>- nízká četnost autobusových spojů ve večerních hodinách a o víkendech</li> <li>- špatná dostupnost veřejnou dopravou do krajského města</li> <li>- špatný stav komunikací III. tříd</li> <li>- nedostatečně vybudovaná síť kanalizací a vodovodů</li> <li>- nepřítomnost vodní nádrže pro letní koupání</li> </ul>
Hrozby	Příležitosti
<ul style="list-style-type: none"> <li>- odliv ekonomicky aktivních obyvatel</li> <li>- nezájem investorů vzhledem k horší dopravní dostupnosti</li> <li>- nárůst nezaměstnanosti</li> <li>- nedostatek finančních prostředků pro rozvoj regionu</li> <li>- nedostatečné zasíťování pozemků pro bydlení</li> </ul>	<ul style="list-style-type: none"> <li>- sounáležitost vesnické komunity</li> <li>- užší vazba k domovu (více jak 50% rodáků)</li> <li>- přítomnosti průmyslových zón</li> <li>- geografické poloha</li> <li>- přítomnosti CHKO Železné hory a Geoparku Železné hory – využití pro cestovní ruch</li> </ul>

<ul style="list-style-type: none"> <li>- kvalifikace uchazečů o zaměstnání nevyhovující potřebám regionálních zaměstnavatelů</li> <li>- nevyužití opuštěných objektů a jejich chátrání</li> <li>- nedostatečná protipovodňová opatření, opatření proti větru, námrazám a sněhu</li> <li>- snížená retenční schopnost krajiny</li> <li>- rušení škol, pošt a jiných služeb v obcích</li> <li>- úbytek prostor pro setkávání obyvatel (rušení pohostinství, společenských center apod.)</li> </ul>	<ul style="list-style-type: none"> <li>- propagace regionu pro cestovní ruch</li> <li>- využití civilního letiště pro cestovní ruch</li> <li>- zvýšení informovanosti podnikatelů o podnikatelských možnostech v regionu</li> <li>- přítomnost nevyužívaných objektů vhodných pro využití v cestovním ruchu nebo pro podnikatelské aktivity</li> <li>- podpora regionálních výrobků – zajištění jejich odbytu v regionu</li> <li>- restrukturalizace vzdělávacího systému dle potřeb regionálních zaměstnavatelů</li> <li>- rekvalifikace uchazečů o zaměstnání</li> <li>- využití sociálního podnikání</li> <li>- separace odpadů</li> <li>- rozvoj agroturistiky a konferenční turistiky</li> <li>- zefektivnění stávající sítě sociální péče</li> <li>- rozšíření cyklodopravy</li> </ul>
--	--

### 2.3. Analýza rozvojových potřeb

V této kapitole jsou definovány potřeby vycházející z analytické části dokumentu, dotazníkového šetření mezi aktéry v území, kulatých stolů i individuálních diskusí se zástupci obcí a neziskových organizací. Následně je uveden odkaz na opatření uvedená ve strategické části dokumentu, tak aby bylo požadované opatření odůvodněno. Postupně jsou řešeny všechny oblasti, tak jak jsou uvedeny v analytické části.

#### Obyvatelstvo

Lidské zdroje představují zásadní kapitál pro ekonomickou i další činnost v území. Z analýzy vývoje počtu obyvatel v regionu MAS vyplývá, že v posledních deseti letech území obyvatele lehce ztrácí, a to migrací. Průměrný přirozený přírůstek byl v období 2002 – 2011 mírně kladný. Důvodem migrace může být periferní poloha území vůči hlavním republikovým centrům i krajskému středisku, ale i nedostatek pracovních příležitostí v regionu.

Věková struktura obyvatel není příliš pozitivní – v regionu převažují obyvatelé starší 65 let nad počtem dětí do 15 let a index stáří je zároveň vyšší než v případě Kraje Vysočina i ČR. Index ekonomické závislosti, tedy poměr dětské a seniorské složky populace a produktivní složky ve věku 15 – 64 let, činil v roce 2011 také o něco více než na ostatních úrovních, ale rozdíly nebyly nijak výrazné.

K zajištění dostatečného množství lidských zdrojů v regionu a jejich setrvání v něm může přispět také společenská soudržnost území podporovaná činností spolků a dalších skupin. Jejich zastoupení v regionu MAS je hojné, a to nejen v Chotěboři a větších sídlech, ale také v malých obcích v území MAS a v jednotlivých částech obcí, kde je pro udržení a zachování místní populace činnost aktivních skupin a spolků velmi důležitá, ať už v oblasti společenské, kulturní, sportovní nebo při dalších volnočasových aktivitách v práci s dětmi. Rezervy existují v podpoře aktivit spolků, v rozšiřování jejich územního rozsahu na celý region MAS, v podpoře vzájemné spolupráce, v propagaci jejich činnosti apod. Nevýrazná je účast místních podnikatelů jako sponzorů spolkových aktivit.

Zájem o pořádání společenských akcí a podpora spolkových aktivit byla zmiňována i při dotazníkovém šetření mezi obyvateli, starosty, při kulatých stolech a při diskusi s neziskovými organizacemi v regionu.

**Opatření specifických cílů:** 1, 2, 3, 4, 5, 8, 17, 23, 25, 29, 32, 33, 37 opatření 13.1,

**Potřeby řešené ESI fondy:** zatraktivnění území pro mladé lidi, podpora prorodinné politiky, zvýšení počtu pracovních míst, péče o seniory, podpora spolkové činnosti, spolupráce v rámci MAS, podpora bezpečnosti v regionu

**Opatření řešená financováním v rámci CLLD:** 2.1, 13.1, 29.1,

**Potřeby ostatní:** začlenění podnikatelů do spolkového života

## **Bydlení**

Rozšiřování ploch pro bydlení je řešeno jak v městě Chotěboř, tak i ostatních obcích na území. S bydlením i výrobou souvisí rozvoj dopravní a technické infrastruktury a také občanské vybavenosti. S větší koncentrací zástavby především v samotné Chotěboři pak také rozvoj ploch s funkcí klidových zón opatřených zelení. Potřeba zasíťování pozemků v rámci celého území a výstavba bytových domů v Chotěboři byla zmiňována i v dotazníkovém šetření mezi obyvateli

**Opatření specifických cílů:** 31, 32, 33, 37, 40

**Potřeby řešené ESI fondy:** sociální bydlení

**Potřeby ostatní:** zasíťování pozemků, nové obyvatelné plochy, občanská vybavenost, ozelenění ploch

## **Trh práce a ekonomika**

Průmyslová a podnikatelská činnost v Chotěboři se soustředí především do okrajových částí města. Město Chotěboř v roce 2007 vybudovalo na pěti hektarech průmyslovou zónu U Nádrazí určenou pro průmyslovou výrobu, která má dle územního plánu dostatečné rozvojové možnosti, a to i pro „těžší“ průmyslovou výrobu. Další areál se nachází na severu města, kde by měla být lokalizována jen drobná výroba a služby. Rovněž v okrajové části Nové Vsi u Chotěboře je počítáno s rozvojovou plochou pro lehkou průmyslovou výrobu o rozloze 3 ha, která však čeká na vybavení technickou infrastrukturou.

V místních částech Chotěboře by bylo možno lépe využít bývalé zemědělské areály, které jsou již dnes určeny k různým podnikatelským aktivitám. Kromě těchto se v území katastru Chotěboře nachází také bývalý vojenský areál, a to v Bílku. Ten je již částečně využíván pro drobné podnikatelské aktivity a výrobní služby a poskytuje dostatečné rezervy. Výhodou je jeho dobrá dopravní dostupnost a možnost využít železniční vlečky. Obsluha území inženýrskými sítěmi je možná napojením na stávající síť v Bílku.

Rozvojový potenciál pro výrobu mají také staré průmyslové či zemědělské areály v jednotlivých obcích (brownfields), Rovněž na území Chotěboře lze některé brownfieldy

definovat, a to kromě výše uvedeného vojenského areálu v Bílku např. areál zemědělského družstva Příjemky, lokalitu v Nemojově a chátrající zámek v Rochňovci.

Žádný z územních plánů nepočítá s výstavbou nových rozsáhlých výrobních ploch na tzv. „zelené louce“ mimo návaznost na stávající inženýrské sítě a plochy pro výrobu. Spíše výjimečně jsou vymezeny plochy pro lehkou výrobu (Maleč, Jeřišno), případně pro potravinářskou výrobu přidruženou k výrobě zemědělské (Lány).

Z hlediska zaměstnanosti se region jeví citlivější na globální ekonomické krize. Ze skupin uchazečů o zaměstnání ohrožených na trhu práce lze zdůraznit především ženy, osoby s nižším stupněm vzdělání, nízkou kvalifikací, osoby se zdravotním postižením nebo dlouhodobě nezaměstnané. Ženy přitom tvořily větší podíl nezaměstnaných v době hospodářské konjunktury, zatímco v době ekonomické krize došlo k výraznému vzestupu nezaměstnanosti u mužů.

**Opatření specifických cílů:** 13, 14, 16 – 30, opatření 13.6.

**Potřeby řešené ESI fondy:** využití průmyslových zón, využití brownfieldů, vytváření vhodných podmínek pro podnikatele a investory, vytváření nových pracovních míst, snížení závislosti regionu na vnějších ekonomických vlivech, rekvalifikace uchazečů o zaměstnání a podnikatelů, vzdělávání mladých lidí dle potřeb regionu, podpora sociálního podnikání, vytváření pracovních míst pro osoby zdravotně postižené, podpora při hledání zaměstnání, zlepšování rovnosti příležitostí na trhu práce

**Opatření řešená financováním v rámci CLLD:** 13.2, 18.1, 19.1, 19.2, 19.3, 20.1, 20.2, 20.3, 21.4, 24.1, 25.1, 27.1, 28.2, 29.1, 30.1

## **Cestovní ruch**

Většina členských obcí tvoří vstupní bránu do CHKO Železné hory a Geoparku Železné hory a jsou z nich tedy velmi dobře dosažitelné přírodní atraktivita tohoto celku. Ubytovací a stravovací kapacity jsou spíše podprůměrné a přítomnost geoparku a CHKO nejsou s výjimkou údolí Doubravy dobře využity. Rozvojové možnosti území může komplikovat i blízkost vodní nádrže Seč, která na sebe strhává větší pozornost turistů než okolí.

V dotazníkovém šetření mezi obyvateli a starosty byla zmiňována potřeba vytváření a údržby turistických tras a budování doprovodných turistických zařízení k turistickým trasám a cyklotrasám

**Opatření specifického cíle:** 15, opatření 1.4

**Potřeby:** zatraktivnění území pro návštěvníky regionu. Využití přítomnosti CHKO a zejména geoparku

## **Doprava**

Území MAS Podhůří Železných hor soustředí obce v blízkém zázemí centra správního obvodu obce s rozšířenou působností Chotěboř, do něhož mají obyvatelé obcí MAS velmi dobrý přístup, neboť území je protknuto hustou sítí silnic III. třídy a prochází jím dvě komunikace II. třídy (silnice č. 344 a 345), které jsou řazeny do páteřní silniční sítě Kraje Vysočina. Regionem však neprochází žádná silnice I. třídy a napojení na dálnici D1 znamená pro obyvatele některých obcí překonání až 50 km dlouhé vzdálenosti.

Z analýzy území vyplynulo relativně horší napojení obcí veřejnou dopravou na Havlíčkův Brod a především na Jihlavu. Dobré spojení obcí s Chotěboří ve všední dny veřejnou dopravou zajišťuje kvalitní podmínky pro dojížděku do zaměstnání a do škol, nicméně velmi nízká obslužnost území autobusovými spoji o víkendu neumožňuje obyvatelům zázemí města dostatečnou dostupnost služeb koncentrovaných v Chotěboří. Vlivem této nízké četnosti spojů jsou obce území MAS rovněž hůře dostupné pro turisty a návštěvníky regionu.

Vzhledem k terénním podmínkám je možno využívat i cyklodopravu. Na nejfrekventovanějším úseku Ždírec n D. – Chotěboř chybí bezpečná cyklostezka a cyklisté jsou tak vystavováni velkému nebezpečí.

Určitý potenciál je možné vidět také v civilním letišti, které je lokalizováno jižně od Chotěboře u jedné z jeho částí – Počátek. Potenciál letiště spočívá především v možnostech pořádání sportovních a společenských událostí, soutěží regionálního, nadregionálního i mezinárodního významu apod. Je však také jedním z pěti veřejných letišť v Kraji Vysočina, které slouží také pro účely integrovaného záchranného systému.

V dotazníkovém šetření mezi obyvateli a starosty bylo preferováno zlepšení stavu silnic, zlepšení autobusového spojení, výstavba cyklostezek a cyklotras, které by umožnily lepší propojení jednotlivých obcí nebo jejich částí.

**Opatření specifických cílů:** 35, 36, opatření 4.2

**Potřeba řešená ESI fondy:** výstavba bezpečných cyklotras a cyklostezek

**Opatření řešená financováním v rámci CLLD:** 35.3, 35.4

**Potřeby ostatní:** kvalitní komunikace, zlepšení autobusového spojení

## **Přírodní podmínky a životní prostředí**

Většina území je pro svoji krajinnou jedinečnost zahrnuta v CHKO Železné hory. Na území se dále nachází geopark Železné hory, území je rovněž významnou zásobárnou pitné vody. K hlavním prioritám tedy patří ochrana těchto nadregionálních hodnot. Území leží v záplavovém území řeky Doubravy, kde hrozí potencionální možnost lokálních povodní, podobně jako v celé ČR trpí krajina nedostatečnou retenční schopností, což se negativně projevuje v obdobích sucha. Se suchem souvisí i zvýšené nebezpečí požárů. Oblast je ohrožena i zvýšeným nebezpečím námraz, přívaly sněhu a silného větru.

**Opatření specifických cílů:** 5, 45 - 51

**Potřeby řešené ESI fondy:** ochrana přírodního bohatství a přírodních zdrojů, protipovodňová opatření, zvyšování retenční schopnosti krajiny

**Opatření řešená financováním v rámci CLLD:** 5.3, 5.4, 49.1, 50.1

## **Technická infrastruktura**

Vybavenost obcí MAS **technickou infrastrukturou** je různá, nicméně v současnosti víceméně odpovídá požadavkům místních obyvatel, přičemž jsou v rámci územních plánů i jiných nadřazených dokumentů navrženy určité změny, které by technickou infrastrukturu v obcích zkvalitnily. Ne ve všech obcích je zaveden vodovod, především menší části jednotlivých obcí využívají pro zásobování vodou spíše soukromé studny. Zásobování pitnou vodou a její dostatečná kapacita i kvalita je nezbytným požadavkem nejen pro novou výstavbu domů, ale také pro ekonomický rozvoj území. Kvalitní zásobování pitnou vodou bylo požadováno i v dotazníkovém šetření mezi obyvateli a starosty.

Z hlediska kanalizace a čistíren odpadních vod existují v území jisté rezervy, které by měly být v budoucnu řešeny. Pouze tři sídla disponují ČOV a ve většině, především malých sídel, kanalizace nefunguje nebo je pouze smíšená. Nepřítomnost kanalizace může být jistě překážkou ekonomického rozvoje území, především v případě lokalizace průmyslové či zemědělské výroby. Potřeba budování kanalizace a ČOV byla požadovanou investicí v dotazníkovém šetření mezi obyvateli i starosty.

Vybavenost obcí plynem je v současnosti uspokojivé. Pro případné rozšíření plynovodní sítě např. v důsledku rozvoje bydlení nebo ekonomické činnosti v regionu bude nutné provést výstavbu několika regulačních stanic včetně odboček plynovodů. V některých případech postačí pro potřeby plynofikace nových lokalit provést rozšíření plynovodní sítě do míst, která nejsou zatím plynofikována. Obdobně je tomu i v případě elektrického vedení a



pokrytí území MAS mobilním internetem v základní rychlosti, neboť území je touto technickou infrastrukturou vybaveno ve všech částech zhruba stejně.

Produkce **odpadů** na území je při celostátním srovnání podprůměrná. Na území je většina komunálního odpadu ukládána na skládky. Separace a následné materiálové využití vybraných složek tuhého komunálního odpadu je zatím ve fázi nárůstu, je zde potenciál k navýšení separace. Na území je provozována jedna skládka odpadu (provozní kapacita je 71 000 m<sup>3</sup>) a několik dalších zařízení k nakládání s odpadem. Na území MAS jsou evidované staré ekologické zátěže. V dotazníkovém šetření obyvatelé vyžadovali vytvoření nových sběrných míst zejména pro elektroodpad, bioodpad a železo a odstranění skládek.

**Opatření specifických cílů:** 38, 39

**Potřeba řešená ESI fondy:** zlepšení zásobování pitnou vodou, budování kanalizace a ČOV, separace odpadů

### **Vzdělanostní infrastruktura**

Vzdělanostní struktura se nevymyká průměru ČR, pouze podíl vysokoškoláků je menší než na úrovni kraje i ČR, naopak podíl osob se středním vzděláváním bez maturity je vyšší. Ekonomická krize měla na trh práce v regionu MAS horší dopad než na jiná území ČR. Zatímco do roku 2008 se míra nezaměstnanosti udržovala v průměru na nižší úrovni než v Kraji Vysočina i v ČR, od roku 2009 byla vyšší a zůstala až do konce roku 2011. Ani počet volných pracovních míst není na území MAS, resp. v Chotěboři příliš významný a nedostačuje poptávce. Je tedy možné konstatovat, že území MAS Podhůří Železných hor disponuje volnou pracovní silou vzdělanou především v učňovských oborech. Nenabízí se zde však příliš pracovních příležitostí pro kvalifikovanou, vysokoškolsky vzdělanou pracovní sílu, což vede k jejímu odlivu mimo region.

Síť vzdělávacích institucí a její kapacita je v regionu dostatečná – nachází se zde gymnázium, obchodní akademie s vyšší odbornou školou, technické učiliště. Přestože se jedná o zemědělský region a zemědělským zaměstnavatelům chybí kvalifikovaná síla (vlastní šetření mezi zemědělskými zaměstnavateli, 2015) v regionu chybí střední zemědělská škola. Obsazenost škol se pohybuje mezi 60 a 90 %, nejvyšší je na gymnáziu, menší zájem je o obory na učilišti, což je v současnosti celostátní trend. Objekty škol vyžadují trvalou údržbu a v některých případech i zásadní rekonstrukci a modernizaci. V dotazníkovém šetření mezi obyvateli a starosty byla zmiňována nutnost modernizace škol a zachování ZŠ a MŠ v místě bydliště.

**Opatření specifických cílů:** 6, 12, 21. 3, 27

**Potřeby řešené ESI fondy:** Podpora konkurenceschopné ekonomiky v oborech s vyšší přidanou hodnotou a do perspektivních odvětví zahrnujících také vědu a výzkum, směřování vzdělání k přírodovědným oborům, podpora řemeslných a zemědělských oborů, částečná restrukturalizace středního školství směrem k aktuálním požadavkům zaměstnavatelů, modernizace škol

**Opatření řešená financováním v rámci CLLD:** 6. 1, 12.1, 27.1.

### **Zdravotnická infrastruktura**

Zdravotnická infrastruktura je soustředěna výlučně do Chotěboře, pouze Libice nad Doubravou, Nová Ves u Chotěboře a Maleč disponují ordinacemi praktických lékařů, resp. zubařů. Kromě ambulancí jednotlivých lékařů specialistů se zde nachází také např. soukromá poliklinika, ošetrovatelská služba, rehabilitační ústav a město provozuje městské jesle. O péči o děti mladší tří let je v současnosti velký zájem a služby tohoto typu by měly být ve městě velikosti Chotěboře poskytovány. Nejbližší lékařská pohotovost a nemocnice včetně porodnice je v Havlíčkově Brodě. I když v Chotěboři některé ambulance nejsou přítomny, lze vzhledem k blízkosti Havlíčkova Brodu hovořit o kvalitní zdravotnické infrastruktuře území MAS. V dotazníkovém šetření mezi obyvateli bylo zjištěno, že obyvatelé požadují zejména pohotovostní službu v některých případech i zlepšení základní péče. Neziskové organizace pracující s mentálně hendikepovanými vidí jako příležitost zřízení mobilních týmů, které by umožnily s pacienty pracovat preventivně v jejich domácím prostředí, provoz stacionářů a chráněného bydlení

**Opatření specifického cíle:** 37 a opatření 13.1.

**Potřeby řešené ESI fondy:** služby pro psychiatrické pacienty, sociální bydlení

**Opatření řešená financováním v rámci CLLD:** 13.1

**Potřeba:** zajištění pohotovostní služby v Chotěboři, zlepšení základní péče

### **Kulturní infrastruktura**

Město Chotěboř je významným centrem kulturního života regionu s pestrou nabídkou kulturních a kulturně vzdělávacích akcí ve městě a okolí a během roku se zde pořádá řada programů pro místní obyvatele i návštěvníky z daleka. Chotěboř jako většina měst obdobné velikosti nedisponuje divadlem a případná divadelní představení realizuje v kulturních či sportovních sálech a halách. Společenské a kulturní akce se pořádají i v jednotlivých obcích. Někde naráží na nedostatek nebo nedostatečnost prostor umožňujících vzájemné setkávání obyvatel.

Co se týká kulturních památek, není na území žádná památka UNESCO ani národní kulturní památka. Město Chotěboř je městskou památkovou zónou. Nejvýznamnější kulturní památkou je zámek v Chotěboři v raně barokním stylu, kde zároveň sídlí městské muzeum s historicko-vlastivědnou expozicí. Město aktuálně řeší nevhodnost prostoru pro depozitáře muzea i budoucí směřování muzea tak, aby se stalo atraktivnější pro obyvatele města i jeho návštěvníky. Všechny zámky na území MAS, včetně chotěbořského jsou v soukromém vlastnictví. Aktuálním problémem je péče o všechny stávající památky, tak, aby byl zachován jejich dobrý technický i estetický stav. V dotazníkovém šetření mezi obyvateli a starosty zazněl požadavek rekonstrukce kulturních domů a obnova či rekonstrukce místních historických památek.

**Opatření specifických cílů:** 8, 9, 10 a opatření 2. 1, 4. 4

**Potřeby řešené ESI fondy:** prostory pro setkávání obyvatel- komunitní centra

**Opatření řešená financováním v rámci CLLD:** 2.1

**Potřeby:** oprava a údržba památek

### **Sportovní infrastruktura**

Sportovní vybavenost je relativně dobrá, a to nejen v Chotěboři, ale i v jiných obcích MAS. Tam jsou místním obyvatelům k dispozici vhodné prostory pro sport a volný čas, které skrývají vysoký potenciál pro pořádání akcí určených pro podporu občanského soužití v rámci MAS, k čemuž mohou přispět svojí aktivitou právě i místní spolky, jichž je rovněž celá řada, především místní dobrovolná hasičská sdružení, sportovní kluby a další svazky. Žádoucí by byla modernizace některých sportovních areálů, případně dobudování dalších, zejména veřejných koupališť, které není na území MAS ani jedno. V dotazníkovém šetření obyvatelé požadovali vybudování prostor pro koupání, modernizaci hřišť.

**Opatření:** 4.1, 4.7

**Potřeba:** vybudování vodních ploch vhodných ke koupání, modernizace sportovišť

### **Sociální infrastruktura**

Na území MAS je činných několik organizací zajišťujících sociální služby pro sociálně potřebné skupiny obyvatel. Ačkoliv základní struktura sociální síť je vytvořena je nutné ji zefektivnit tak, aby cílovým skupinám přinesla co největší benefit.

**Opatření specifických cílů:** 11,13,25, 30

**Potřeba řešená ESI fondy:** Zefektivnění sociálních služeb

**Opatření řešená financováním v rámci CLLD:** 13.1, 30.1

### **Ostatní občanská vybavenost**

Z ostatní občanské vybavenosti, jako např. obchody, restaurace, bankomaty, knihovny apod., je pokrytí kvalitní opět především v Chotěboři – pouze zhruba čtvrtina ze 48 sídel MAS disponuje obchody a restauracemi, knihovny jsou soustředěny do centra jednotlivých obcí a bankomaty se jinde než v Chotěboři nevyskytují. Ve větších obcích má svoji pobočku pošta. V analytické části není řešen stav veřejných budov, potřeba jejich rekonstrukce či modernizace vyplynula z individuálních diskusí se starosty. Dále byly z dotazníkového šetření, kulatých stolů nebo z diskusí se starosty obcí definovány tyto potřeby:

- výsadba veřejné zeleně,
- údržba veřejných prostor,
- informovanost o aktuálním dění v regionu
- snižování energetické náročnosti bytů a domů
- revitalizace zanedbaných budov, areálů a brownfieldů
- výkup pozemků do vlastnictví obce
- aktualizace případně tvorba územních plánů, strategií a studií

**Opatření specifických cílů: 7, 41-44**

**Potřeby řešené ESI fondy:** snižování energetické náročnosti bytů a domů, revitalizace zanedbaných budov, areálů a brownfieldů, výkup pozemků do vlastnictví obce, aktualizace případně tvorba územních plánů, strategií a studií

**Opatření řešená financováním v rámci CLLD: 43.1, 44.1**